

# Kurier Chelmiecki



Numer 6 Egzemplarz bezpłatny

ISSN: 2081-2965

styczeń - luty 2010



80 km wodociągów i 55 km dróg w 3 lata !



Otwarcie pierwszej z 6 sal gimnastycznych



Planowana kwota przeznaczona na inwestycje przekroczy 55 mln zł



Wójt nie obiecał, a rozdaje komputery i internet

## Budowa obwodnicy zachodniej Nowego Sącza połączenie m. Brzezna z drogą krajową nr 28 ciąg dalszy...

W dniu 13 stycznia 2010 roku w Starostwie Powiatowym w Nowym Sączu została podpisana umowa pomiędzy Zarządem Dróg Wojewódzkich w Krakowie działającym w imieniu inwestora Powiatu Nowosądeckiego a Pracownią inżynierską Klotoida z Krakowa na opracowanie wielowariantowej wstępnej, koncepcji programowej, oraz programu funkcjonalno – użytkowego, wraz z uzyskaniem odpowiednich decyzji administracyjnych w tym decyzji o środowiskowych uwarunkowaniach realizacji inwestycji oraz studium wykonalności wraz z analizą kosztów i korzyści oraz

analizą oddziaływania na środowisko budowy zachodniej obwodnicy Nowego Sącza – połączenie m. Brzezna z drogą krajową nr 28 i połączeniu z planowaną obwodnicą północną. Opracowanie koncepcji ma kosztować 299 970 zł.

Rozpoczęcie budowy obwodnicy metodą projektuj i wybuduj planowane jest w roku 2011 a zakończenie w 2012 roku. Realizacja zadania wg szacunków ma kosztować około 60 mln zł z czego 85% ma zostać sfinansowane ze środków unijnych, pozostałe 15% kosztów tzw udział krajowy w 75% ma pokryć Województwo Małopolskie a resztę trzy samorządy

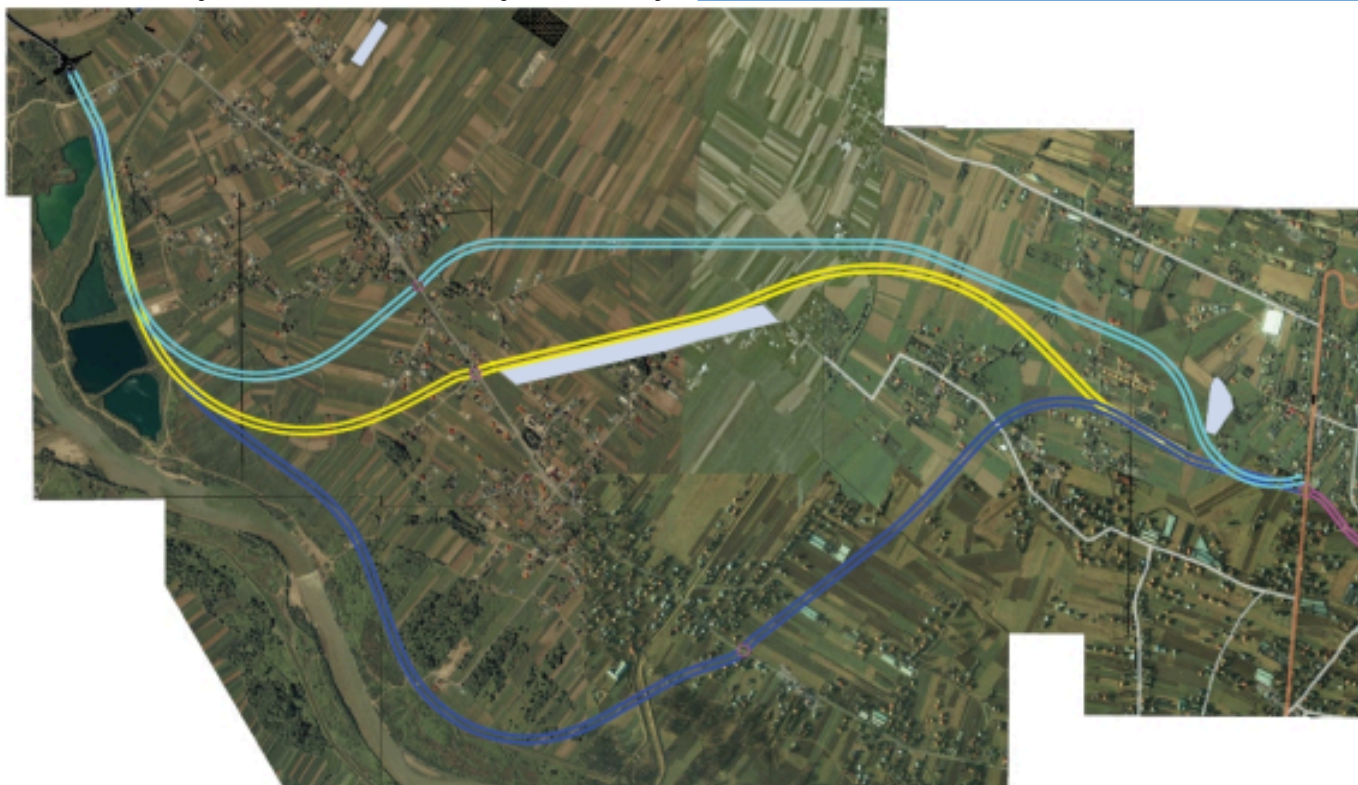
Powiat Nowosądecki, Gmina Chełmiec i Gmina Podegrodzie.

Od momentu podpisania umowy z Pracownią Klotoida odbyło się już kilka narad technicznych, czego rezultatem

było opracowanie trzech wariantów wstępnej koncepcji przebiegu obwodnicy oznaczonych kolorami: błękitnym, żółtym i granatowym.

### **Bernard Stawiarski – Wójt Gminy Chełmiec**

- od samego początku opowiadam się za budową obwodnicy zachodniej wzdłuż wałów rzeki Dunajec aż do Kurowa, na co nie ma zgody miasta Nowy Sącz. Stąd też zmiana koncepcji na inny przebieg obwodnicy z pominięciem granic administracyjnych miasta,
- wg nowej koncepcji przedstawionej przez firmę Klotoida zdecydowanie opowiadam się za wariantem błękitnym przebiegu obwodnicy zachodniej jest najmniej kolizyjny z istniejącą zabudową, przechodzi głównie przez tereny niezbudowane. Z kolei zdecydowane NIE mówię odnośnie wariantu granatowego, który przebiega przez środek miejscowości Świniarsko i planuje się wyburzyć kilka zabudowań.



Koncepcje budowy obwodnicy zachodniej Nowego Sącza.

## Drodzy Mieszkańcy!

W związku z ostatnimi różnymi enuncjacjami prasowymi jestem zmuszony w pierwszej kolejności naświetlić Wam sytuację jaka ma miejsce w Kopalni Surowców Skalnych Klęczany. Otóż jako **właściciele** tejże spółki prawa handlowego jesteście Państwo w pełni do tego uprawnieni. Każdy z nas mieszkańców gminy Chelmiec jest bogatszy bo ma około jedną dwudziestosześcioletnią część majątku kopalni. W tej chwili jest nas już ponad 26 tysięcy. Tak naprawdę z powodu wyborów jestem tylko Waszym skromnym reprezentantem, który funkcje zastępczą właściciela stara się wypełniać jak najlepiej. Kopalnia w tej chwili ma się dobrze i przynosi spore zyski. Bardzo dużo w nią zainwestowaliśmy co teraz procentuje. Sytuacja jest znakomita, zarobki pracowników firmy też, co pokazuje artykuł w głębi numeru. Niestety są również problemy. Najbardziej przeszkadzają związki zawodowe, z bezpodstawnymi aspiracjami do zarządzania zakładem. Zresztą ostatnio przeczytałem, że Minister Skarbu Państwa polecił władzom 254 państwowych spółek zbadanie, ile je kosztuje utrzymanie związków zawodowych. „Rzeczpospolita” z lutego br. dotarła do raportu na ten temat. Dane są zatrważające. Spółki i firmy państwowe w ubiegłym roku wydały na związki łącznie 51 mln zł! Spółki same szacowały koszty. Nie było rozbicia na poszczególne pozycje, np. pensje czy pomieszczenia. Na takie podobne wydatki z waszych kieszeni mówię, stanowcze **Nie!** Dlatego też w kopalni mają w tej chwili najwięcej do przegrania ci, co dalej reprezentują myślenie z czasów komuny: „Czy się stoi czy się leży wypłata się należy, a może jeszcze coś, by się do domu ze wspólnego majątku zabrać udało”. W związku z tym mam nielicznych przeciwników, którzy ostrzyli sobie zęby, żeby napaść się Waszym majątkiem a efektem jest to że, ich jazgot na zamówienie słychać w lokalnej prasie. Jako reprezentant właściciela mogę zapewnić, że nie dopuszczę do zwalniania ludzi uczciwych, pracowitych a zwłaszcza pracowników fizycznych, którym nie w głowie sianie fermentu lecz rzetelna praca, za którą należy się solidne wynagrodzenie. Co pokazano we wzmiankowanym artykule.

Między innymi dlatego, że mamy pieniądze z naszej spółki możemy budować w takim tempie tyle dróg, wodociągów i sal gimnastycznych oraz w bieżącym roku kanalizację w różnych częściach naszej gminy. Są to niepodważalne sukcesy - nie do zakwestionowania.

## W NUMERZE:

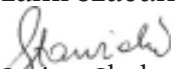
Słowo wstępne.....	3
Plany rozwoju ZS	
Świniarsko.....	5
Kalendarz Imprez GOK.....	6
Orlik Małopolska.....	6
Spółka Wodociągowa nr 1 w Paszynie.....	7
Świniarsko.....	8
Piątkowioki.....	9
Darmowy internet i komputery.....	10
Inwestycje zrealizowane w latach 2007-2010.....	11
Otwarcie sali gimnastycznej w Paszynie.....	14
Wywiad z sołtysem Paszyna.....	15
Remont kaplicy w Marcinkowicach.....	16
Walka Wójta o zewnętrzne środki finansowe.....	16
Budżet Gminy na 2010 rok uchwalony.....	17
Henryk Osora - proboszcz parafii Librantowa.....	19
Cmentarz komunalny w Rdziostowie .....	20
Noworoczne spotkanie Ludzi Kultury.....	21
Stowarzyszenie Gospodyń KONWALIA.....	22
Otwarcie wyremontowanych boisk w Piątkowej i Librantowej.....	23
Klub sportowy - LKS Piątkowa - Łęg.....	23
Turnieje o Puchar Wójta	24
List otwarty.....	25
Druga strona medalu .....	26

Rozwój naszej gminy jest widoczny w każdym kątku i zakątku a tak naprawdę i niedługo w zagrodzie. Ja Internetu nie obiecywałem okazuje się, że jeszcze w tym roku dotrze on wraz z komputerami za darmo do co 25-tej osoby z terenu naszej gminy. Środków unijnych pozyskujemy sporo co idzie też w parze ze środkami z budżetu państwa. W tym roku wydamy na inwestycje ponad 23 mln zł, jest to niekwestionowany rekord. **To, że budujemy 6 sal gimnastycznych w ciągu 2-lat jest ewenementem w skali kraju**, co podkreślił marszałek Leszek Zegzda podczas otwarcia sali gimnastycznej w Paszynie. Ja tylko dodam, że bez żadnego kredytu, a wręcz z przeciwnościami losu i czynnika ludzkiego. Kalendarium odbioru sal gimnastycznych na ostatniej stronie kurierka. Staram się również zadbać o to, żeby budowano na terenie gminy drogi tranzytowe, takie jak obwodnica zachodnia, jednak tu nie sam decyduję (lub nie mam wpływu jak w przypadku obwodnicy północnej) co ogranicza w obu przypadkach szybkość działania.

Nieustannie staram się poprawiać poziom obsługi petenta czemu służy elektroniczny obieg dokumentów oraz nowoczesny dziennik podawczy. Mam nadzieję, że w pełni spełnia swoją funkcję informacyjną strona internetowa naszej gminy. Natomiast Gminy Ośrodek Kultury spełnia w tej chwili nasze oczekiwania, co do przeżyć kulturalno – duchowych. Współpraca z Radą Gminy układa się bardzo dobrze prawie wszyscy radni mają część udziału w bumie inwestycyjnym naszej Gminy. Tylko nieliczny margines spośród nich stara się użyć wybiegów psychologicznych w myśl zasady, iż używając w sposób permanentny odpowiednich słów z białego można zrobić czarne . Zresztą judzenie i szczucie to nieodłączna domena niektórych radnych od początku kadencji. Pocięsza mnie jednak fakt, że zdecydowana większość radnych jest przekonana i zadowolona z działań, jakie są podejmowane i realizowane w naszej gminie.

Na koniec chciałbym powiedzieć, że mam świadomość, że te trzy lata mojej kadencji pokazują również jak daleko jest skonfliktowana społeczność naszej gminy i jak to się przekłada na nas Polaków. Konflikt ten dzieli nas na dwie nierówne części, które w proporcjach zostaną określone w dniu wyborów samorządowych w tym roku. Ten podział biegnie pomiędzy ludźmi uczciwymi a ludźmi uwikłanymi w korupcję, dla których żeby przeżyć niezbędna jest łapówka. Czy jesteśmy skazani na samorząd ludzi miernych ale wiernych, czemu służy rozwój zagnatwanej mafijnej kombinacji? Oczywiście są to dwa różne światy którymi rządzi podejście do korupcji. Jestem pełen nadziei, że zbliżające się wybory dadzą odpowiedź na pytanie, czy w tej sytuacji zwycięży opcja uczciwa a zarazem taka która daje szansę na nieustający rozwój lub taka, która pozwoli na korupcję. **Jestem pełen optymizmu, że nareszcie zwycięży Gmina ludzi uczciwych - takiej nam potrzeba.**

Z wyrazami szacunku

  
Wójt Gminy Chełmiec

## Plany rozwoju Zespołu Szkół w Świniarsku

„to ludzie i w nich tworzy się historia i nauka, to dla nich i przez nich stawiamy sobie nowe cele i wyzwania, to powołanie, w którym realizacja siebie musi współgrać z tworzeniem jakości przez duże J”

Jako jeden z dyrektorów 16 szkół, które znajdują się w naszej gminie mam możliwość przybliżyć Państwu szkołę, która jest dla mnie szczególnie i w której wspólnie z gronem pedagogicznym, rodzicami i uczniami tworzymy Zespół Szkół w Świniarsku. Jest to szkoła, w której uczy się blisko 400 uczniów. Jej położenie sprawia, iż Nowy Sącz

jest na wyciągnięcie ręki. Analizując ostatnie lata, sytuację, jaka wytwarza się na „rynku edukacyjnym” można stwierdzić, iż w pewnym aspekcie szkoła zostaje postrzegana jako firma świadcząca usługę o bezcennym charakterze. Jeszcze kilka lat temu nie było tematu reklamy szkół w ulotkach, czy też na banerach, nie tworzono specjalnych broszur i pism mających na celu przyciągnąć rodzica z dzieckiem. Teraz jest inaczej.

Będąc dyrektorem kilka miesięcy mogę w pełni powiedzieć, iż Zespół Szkół w Świniarsku jest szkołą, w

której uczniowie wraz z nauczycielami tworzą atmosferę pełnej odpowiedzialności i zaufania względem siebie. Zaangażowanie i wysokie kwalifikacje nauczycieli umożliwiają uczniom uczestnictwo w szerokiej gamie zajęć dydaktycznych, sportowych i kulturalnych. Szkoła w swoim zamierzeniu umożliwia uczniom realizację swoich celów w zajęciach dodatkowych. Z pośród wielu zajęć pozalekcyjnych w szkole działają stowarzyszenia i zespoły (więcej informacji na stronie [www.zsswiniarsko.chelmiec.pl](http://www.zsswiniarsko.chelmiec.pl)), m.in:

- Uczniowski Klub Sportowy „Delfin”
- Regionalny Zespół Pieśni i Tańca
- Szkolne Koło PCK,
- Klub Miłośników Sztuki,
- Zuchy i harcerze,

Z punktu widzenia mieszkańca gminy Chelmiec możemy zauważyć powstającą w szybkim tempie halę sportową, która swoimi parametrami zdobywa miano największej w gminie. Zaangażowanie władarzy gminy pozwala by jedna z największych inwestycji sportowych (spośród sześciu budowanych sal) została oddana już w najbliższych miesiącach. Szkoła wraz z mieszkańcami nie tylko Świniarska, ale także całej gmi-

ny od kilkunastu lat oczekiwała na moment użytkowania tego obiektu, obiektu, w którym szkoła wraz z UKS „Delfin” pragnie stworzyć ligę tenisa stołowego i sekcję piłki siatkowej. Dzięki stadionowi Orlik uczniowie nasi mają możliwość kształcenia swoich umiejętności z zakresu piłki nożnej i innych dyscyplin gier zespołowych.

Jako dyrektor szkoły uważam, iż celem nadrzędnym jest szeroko rozumiane dobro ucznia, godne warunki pracy nauczyciela i ukazanie rodzicom jak wielka odpowiedzialność spoczywa na nich i na współpracy ze szkołą. Napawa optymizmem fakt, iż szkoła w najbliższych miesiącach będzie mieć piękną halę sportową współgrającą z Orlikiem, świetlicę i idealne warunki w oddziałach przedszkolnych, pracownie informatyczne. Są to działania ukierunkowane na ucznia, na jego wymagania i oczekiwania, jakie stawia przed szkołą.

Mam nadzieję, iż w tej trudnej „pracy” będziemy wspierani przez rodziców i władarzy gminy. Czego życzę tym, którzy sprawują funkcję dyrektora szkoły.

Z poważaniem  
mgr Paweł Łabuda



Dyrektor szkoły w Świniarsku na placu budowy sali gimnastycznej.

**W SKRÓCIE:**

Wójt Gminy wraz Dyrektorem Szkoły napisali list do św. Mikołaja i w tym roku również udało się zorganizować Mikołajki dla dzieci ze Szkoły Podstawowej z Biczyc. Jest to dobry znak, świadczący o tym, że dzieci były bardzo grzeczne. Od sześciu lat w Polsce, w okresie Świąt Bożego Narodzenia przeprowadzana jest akcja dla dzieci pod nazwą „Gwiazdkowa Niespodzianka”. Akcja jest częścią światowego przedsięwzięcia pod nazwą „Operation Christmas Child” prowadzonego przez międzynarodową organizację Samaritan's Purse. W zamożniejszych krajach prywatne osoby przygotowują prezenty świąteczne dla ubogich dzieci w innych częściach świata. Nasz kraj jest jednym z 89 państw, do których te paczki trafiły, a pochodzą z Niemiec, Anglii i USA...

W dniu 4 stycznia do Urzędu Gminy Chełmiec wpłynęła informacja z Małopolskiego Urzędu Wojewódzkiego w Krakowie, iż w obrębie geodezyjnym Świniarsko zostały utworzone dwie wsie o nazwie Mała Wieś i Świniarsko. Zmiana ta weszła w życie z dniem 1 stycznia 2010 r.

# Kalendarz Imprez Gminnego Ośrodka Kultury w Chełmcu

- Seminarium naukowe pn. „I ujrzałem doły śmierci: Charków, Katyń, Miednoje, Śrem” – pamięci polskich żołnierzy i oficerów w 70 rocznicę Mordu Katyńskiego.
- Koncert poświęcony pamięci Ojca Świętego Jana Pawła II w V rocznicę śmierci.
- XVI Przegląd Palm Wielkanocnych w Gminie Chełmiec
- Gminne Obchody rocznicy uchwalenia Konstytucji 3 maja
- Majówka w Librantowej
- Festyn Rodzinny z okazji Dnia Dziecka – Świniarsko
- „Chopin przyjechał”
- Wakacje z Gminnym Ośrodkiem Kultury
- Piknik pod lipą – Kłęzczany
- Imieniny Gminy Chełmiec połączone z turniejem Sołectw z Gminy Chełmiec
- Biesiada Małowiejska połączona z przeglądem KGW
- Dożynki Gminne – Paszyn
- Spotkanie z tradycją
- II Małopolski Przegląd Kulinaryny i Kulturalny Kół Gospodyń Wiejskich - Marcinkowice
- XVIII Bieg Legionisty – Marcinkowice
- Zabawa Mikołajkowa dla dzieci z terenu Gminy Chełmiec

Więcej informnacji na stronie [www.gok.chelmiec.pl](http://www.gok.chelmiec.pl)

## Gmina Chełmiec zainicjonowała projekt „Orlik Małopolska”

Gmina Chełmiec wychodząc z inicjatywą stworzenia stabilności fizycznej pośród społeczeństwa rozpoczęła sportowy projekt pod nazwą „Orlik Małopolska”.

Główny cel zadania to nawiązanie współpracy z Gminami Województwa Małopolskiego posiadające zaplecze sportowe Orlik 2012. Współpraca ma za zadanie stworzenie regularnych rozgrywek piłkarskich pod nazwą „Turniej o Puchar Wójta / Burmistrza Gminy” oraz najważniejsze zadanie „Małopolska Liga Mistrzów Orlika” - w której to rywalizować będą najlepsze zespoły

danej Gminy. Miło jest poinformować, iż pierwszym gospodarzem Ligi Mistrzów Orlika została Gmina Chełmiec, która ugości całą Małopolskę.

Stworzona została specjalna strona internetowa projektu [www.orlikmalopolska.cba.pl](http://www.orlikmalopolska.cba.pl)

Pozostaje wierzyć, iż Gminy Województwa Małopolskiego dołączą do jakże cennego projek-

tu tworząc swoim mieszkańcom nie powtarzalne rozgrywki, którym towarzyszyć będzie nie tylko patron medialny ale i poszerzone statystyki, recenzje, wywiady, opinie.

Informujemy jednocześnie, iż piłkarski Turniej o Puchar Wójta Gminy Chełmiec 2010 zbliża się wielkimi krokami.

Kurier Chełmiecki

Wydawca: Stowarzyszenie Rozwoju Gminy Chełmiec  
ul. Papieska 2 33-395 Chełmiec

Adres Redakcji: Biuro Stowarzyszenia

Kłęzczany 1, 33-394 Kłęzczany

Redaktor naczelny: Maciej Barycz

Wydano: Chełmiec dn. 26.02.2010r.

Druk: FLEXERGIS Sp. z o.o.

ISSN: 2081-2965

Numer 6/2010

## Spotkanie Wójta Gminy Chełmiec z członkami Spółki Wodociągowej nr 1 w Paszynie



Wystąpienia wójta w trakcie spotkania.

W dniu 20 grudnia b.r. w Remizie OSP w Paszynie na zaproszenie Zarządu Spółki Wodociągowej nr 1 w Paszynie doszło do spotkania członków tej spółki z wójtem Bernardem Stawiarskim. Zorganizowane spotkanie było podsu-

mowaniem wykorzystania otrzymanej przez spółkę dotacji z gminy w kwocie 30 tys zł z przeznaczeniem na budowę wodociągu z którego korzysta blisko 50 rodzin. Zastępca Prezesa Spółki Pan Stanisław Gwiżdż podziękował wójtowi za otrzymane wsparcie fi-

nansowe, bez którego nie byłoby możliwe zrealizowanie zaplanowanej inwestycji. Wójt z kolei wyraził swoje zadowolenie, że wydane przez Gminę w formie dotacji środki zostały efektywnie wykorzystane na realizację jednego z najważniejszych zadań własnych gminy. W zorganizowanym spotkaniu brało udział blisko 50 osób w tym w przeważającej większości użytkownicy wodociągu. Na zakończenie spotkania wystąpił Big Band z Paszyna przygrywając świąteczne koledy.

## Ochotnicza Straż Pożarna w Paszynie

Ochotnicza Straż Pożarna w Paszynie powstała w roku 1964. W chwili obecnej funkcję prezesa OSP pełni Józef Głód, wiceprezesem jest Wojciech Skrzypiec, a naczelnikiem Edward Oleksy. Pierwszym ważnym dla OSP wydarzeniem był zakup w roku 1971 działki rolnej przeznaczonej pod budowę remi-

zy. W następnych latach głównie dzięki prac społecznej mieszkańców Paszyna wybudowano budynek dzisiejszej strażnicy. Remiza stała się nie tylko niezbędnym zapleczem dla działalności ratowniczej, ale także głównym ośrodkiem życia wsi. Odbywały się tu i odbywają m.in. organizowane przez strażaków

liczne zabawy i festyny. Przez pewien czas z pomieszczeń remizy korzystał również Ludowy Zespół Sportowy „Amator” Paszyn. Dzięki wsparciu finansowemu z gminy w 2007 roku wykonana została nowa elewacja remizy, rok później położono kostkę brukową na placu manewrowym.

W dniu 08 stycznia w godzinach popołudniowych w Urzędzie Gminy Chełmiec zameldowano 26 000 - nego mieszkańca naszej Gminy. Z roku na rok rośnie liczba nowych mieszkańców gminy Chełmiec. Liczba 25 000 mieszkańców osiągnięta została na początku 2007 roku, tak więc w ciągu niespełna 2 lat przybyło aż 1000 nowych mieszkańców. Statystycznie od kilku lat nie ma dnia, w którym nie meldował by się nowy mieszkaniec w naszej Gminie. Biorąc pod uwagę ujemny przyrost naturalny w większości polskich miejscowości taki rozwój demograficzny gminy Chełmiec pozytywnie rokuje na przyszłość.

W dniu 12 stycznia b.r. Wójt Gminy Chełmiec Bernard Stawiarski uczestniczył w XIX Przeglądzie Grup Kołędniczych Gminy Chełmiec „Przebierańcy w Kłęczanach” zorganizowanym przez Gminny Ośrodek Kultury w Chełmcu z siedzibą w Kłęczanach. Komisja artystyczna podkreśliła wysoce poziom artystyczny i merytoryczny grup dorosłych oraz zgodny z tradycją regionu repertuar i ubiór grup dziecięcych, natomiast w przyszłości większą uwagę u dzieci należy zwrócić na wykonanie koled i pastorałek. Szczególnie cieszy fakt, że od lat w gminie Chełmiec nie spada zainteresowanie tą formą działalności kulturalnej.

# Świniarsko

Świniarsko - sołectwo położone po zachodniej stronie Dunajca, na granicy gminy Chełmiec i Podegrodzie. Świniarsko posiada najwcześniejszą udokumentowaną na Sądeczyźnie nazwę miejscowości, bo już w 1225 roku nazwa ta pojawiła się w spisach w diecezji krakowskiej, wspomniana też była w kronikach Jana Długosza.

Na terenie Świniarska, od 1912 roku, istnieje zakład uzdatniania wody, zaopatrujący Nowy Sącz. Miejscowość nasza, ze względu na atrakcyjne położenie, rozwija się w szybkim tempie, wielu mieszkańców decyduje się wybudować tu własne domy, jak również dużo osób spoza miejscowości decyduje się na kupno działki i osiedlenie się w Świniarsku. Na chwilę obecną Świniarsko liczy 535 numerów budynków mieszkalnych, w których

mieszka 1886 osób.

W Świniarsku istnieje zespół szkół: szkoła podstawowa i gimnazjum, w którym naukę pobiera 400 uczniów. W szkole działa UKS, który szczyci się wieloma osiągnięciami. Uczniowie w ramach zajęć pozalekcyjnych mogą skorzystać z szerokiej gamy kół zainteresowań.

W naszej miejscowości działa klub sportowy założony w 1947 roku. Obecnie w rozgrywkach biorą udział 3 drużyny piłkarskie: seniorzy, juniorzy i trampkarze. Najmłodszą inicjatywą było powstanie w 2007 roku dziecięco-młodzieżowego ludowego zespołu pieśni i tańca „Świniarsko”. W zespole pod okiem instruktorów w zajęciach uczestniczy ponad sto dzieci w wieku od 4 do 17 lat. Mimo krótkiej działalności zespół może pochwalić się występa-



mi na terenie naszej gminy jak i poza nią.

W ciągu ostatnich trzech lat w naszej miejscowości powstało i powstaje wiele nowych inwestycji takich jak: obiekt sportowy Orlik 2012, hala sportowa przy zespole szkół, na 14 odcinkach dróg położono nawierzchnie asfaltową, wykonano ogrodzenie cmentarza komunalnego w Podrzeczu. Boisko wielofunkcyjne Orlik jest to obiekt, który tętni życiem, chętnie korzystają z niego dzieci, młodzież, jak również osoby dorosłe. Z obiektu można korzystać od godzin porannych do późnego wieczora. Na Orliku organizowane są turnieje piłkarskie, w których uczestniczą nie tylko mieszkańcy naszej gminy.

W szybkim tempie budowana jest hala sportowa przy zespole szkół. Inwestycja ta była niezbędna, gdyż szkoła nie posiadała sali gimnastycznej, lekcje wychowania fizycznego odbywają się na korytarzu i na podwórku szkolnym. Mamy nadzieję, że od

września tego roku dzięki oddaniu do użytku hali sportowej wzrosnie atrakcyjność szkoły. Większość dróg gminnych w naszej miejscowości została odbudowana i otrzymała nawierzchnie bitumiczną. Można powiedzieć, że tam gdzie była zgoda mieszkańców to remont został wykonany.

Trzy lata to nie jest tak długi czas, ale bardzo dobrze wykorzystany w zakresie inwestycji. Dobra współpraca sołtysa, rady sołectkiej i radnych z naszej miejscowości przynosi efekty. W imieniu naszej społeczności chcemy podziękować urzędowi gminy, radzie gminy i zakładowi komunalnemu za zrozumienie potrzeb Świniarska, szczególne podziękowania składamy wójtowi za osobiste zaangażowanie w realizację tych przedsięwzięć. Mamy nadzieję, że wiele problemów, które czekają w przyszłości przy tak dobrej współpracy uda się rozwiązać.

Antoni Drzyzga



Sołtys wsi Świniarsko podczas otwarcia Orlika 2012



# Regionalny Zespół Pieśni i Tańca „PIĄTKOWIOKI” - Jubileusz XV lecia

„Czary mary, wo-  
sku lanie,  
co ma stać się,  
niech się stanie!”

Tak niedawno ob-  
chodziliśmy 10 lecie,  
aniśmy się obejrżeli, jak  
Regionalnemu Zespoło-  
wi Pieśni i Tańca „Piątko-  
wioki” minęło 15 lat  
działalności. Niewątpli-  
wie były to lata wyteżo-  
nej pracy, nauki, pozna-  
wania rodzimych trady-  
cji, poszukiwania źródeł  
lachowskiej muzyki i tań-  
ca, zbierania materiałów  
etnograficznych, służą-  
cych budowaniu atrak-  
cyjnego programu, któ-  
ry swym bogactwem,  
barwnością i estetyką  
jest entuzjastycznie po-  
strzegany i przyjmowa-  
ny nie tylko przez pu-  
bliczność, ale również  
przez srogi nieraz gre-  
mia komisji konkurso-  
wych przed jakimi przy-  
szło prezentować się  
„Piątkowiokom”. Jubila-

ci dali ponad 400 koncer-  
tów, podziwiali ich rze-  
sze widzów, występowa-  
li w kraju jak i zagrani-  
cą, zdobywali wiele  
zasłużonych konkurso-  
wych nagród oraz mieli  
znaczący wpływ na roz-  
sławienie kultury la-  
chowskiej i gminy Chel-  
miec.

„Piątkowioki” speł-  
niają jeszcze jedną bar-  
dzo ważną funkcję – edu-  
kacyjną. W swych szere-  
gach skupiają dzieci i  
młodzież, a przez owe  
15 lat, oprócz pracy arty-  
stycznej, ich opiekuno-  
wie wpajali swym pod-  
opiecznym zasady dobre-  
go wychowania, współży-  
cia, szacunku dla pracy,  
dla własnych korzeni, hi-  
storii i obyczajów rodzi-  
mej Małej Ojczyzny. Dzie-  
ki zespołowi wieś Piątko-  
wa wpisała się na karty  
polskiej kultury regional-  
nej, a słychać o niej rów-  
nież poza granicami kra-



ju.

## JAK SIĘ TO ZACZEŁO

Twórcami Regio-  
nalnego Zespołu Pieśni i  
Tańca „Piątkowioki” są  
Teresa i Andrzej Łukasikowie, małżeństwo wy-  
wodzące własne rodzin-  
ne i kulturowe tradycje  
właśnie z Piątkowej. W  
młodości związali się na  
wiele lat z Zespołem Re-  
gionalnym „Sądeczanie”. Tam zdobywali ar-  
tystyczne umiejętności  
w zakresie ludowego tań-  
ca i muzyki. Kulturowa-  
nie lachowskich tradycji  
i obyczajów stało się ich  
życiową pasją. Szybko  
dostrzegli też potrzebę  
utworzenia nowego zepo-  
łu w środowisku bog-  
atym w utalentowaną  
młodzież, rozmiłowaną  
w kulturze Sądeczyny.  
Znaleźli też grono ludzi  
dobrej woli zaintereso-  
wanych współdziałaniem  
w realizacji tego  
przedsięwzięcia. Jak  
wspominają, momentem

przełomowym, w któ-  
rym zakiełkowała myśl  
o zespole ludowym, by-  
ły dożynki wiejskie w  
1993 r. zorganizowane  
według pomysłu Magda-  
leny Kotkowskiej. Z  
tamtych czasów w ze-  
społowej kronice pozos-  
tała notatka: „Dzieci,  
które z taką radością  
ubrały stroje ludowe,  
które tak wdzięcznie  
niosły plony, na pewno  
zasługiwały na to, aby  
dać im możliwość po-  
znania kultury i zwy-  
czajów ich przodków.  
Dzięki zespołowi można  
dać im inny sposób spęd-  
zania czasu, w którym  
uczyłyby się naszego,  
sąddeckiego tańca i śpie-  
wu”.

Wielkim propaga-  
torem powołania zespo-  
łu stał się też senior ro-  
du Łukasików - Mieczysław  
Łukasik, znany w  
Piątkowej z licznych ini-  
cjatyw społecznych w  
dziedzinie sportu i kul-



Zespół Piątkowioki.

tury.

Miejscem, w którym od 1994 roku do dnia dzisiejszego zespół uczy się kolejnych programów oraz szlifuje kunszt taneczny i śpie-

waczy jest miejscowy Zespół Szkół, którego Dyrektorem jest Sławomir Stanek.

Gośćmi honorowymi noworocznego koncertu byli: wójt gminy

Chełmiec, Bernard Stawiarski, Andrzej Tyrkiel przewodniczący Komisji Kultury Rady Gminy, oraz radni.

## W SKRÓCIE:

W dniu 14.01. Marszałek Województwa Małopolskiego Marek Nawara skierował do Wójta Gminy Chełmiec Bernarda Stawiarskiego list, w którym dziękuje za zaproszenie na otwarcie sali gimnastycznej w Paszynie - pierwszej z sześciu budowanych sal gimnastycznych na terenie gminy Chełmiec. Podziękowania połączone są z gratulacjami oddania nowego obiektu, który wydatnie przyczyni się do podniesienia jakości usług edukacyjnych świadczonych na terenie gminy Chełmiec. Marszałek zadeklarował również „wszelką pomoc na rzecz podnoszenia jakości pracy Małopolskich Nauczycieli oraz standardów nauki w naszych szkołach”.

W dniu 14 stycznia Wójt Bernard Stawiarski otrzymał skierowane do całej społeczności gminy Chełmiec wysłane przez Prezydenta RP Lecha Kaczyńskiego specjalne życzenia noworoczne połączone z jubileuszem 20 lecia wolnych samorządów w Polsce.

## Jedni obiecują darmowy internet – inni go udostępniają razem z komputerami!



Gmina Chełmiec przesłała pozytywnie weryfikację formalną jak i materialną kolejnego konkursu pn. „Internetik też dla dzieci – etap II”. Projekt uzyskał 83,5 pkt, dzięki czemu znalazł się na **1 miejscu** wśród podmiotów aplikujących o w/w środki – tylko 8 gmin lub powiatów z całego kraju dostało pieniądze na realizację programu. Pieniądze pochodzą ze środków unijnych – PO Innowacyjna Gospodarka działanie 8.3 przeciwdziałanie wykluczeniu społecznemu.

Główne założenia projektu polegają na zakupie zestawów komputerowych wraz z podłączeniem do internetu,

oraz przeprowadzeniu szkolenia z zakresu korzystania z komputera i internetu. W ramach projektu darmowe podłączenie do internetu wraz z zestawem komputerowym uzyska **271 rodzin wielodzietnych, matek samotnie wychowujących dzieci oraz osób niepełnosprawnych.**

Wszystkich w/w beneficjentów wskazał Gminny Ośrodek Pomocy Społecznej w Chełmcu na podstawie ankiet rozsyłanych do mieszkańców korzystających z usług GOPS-u, których nie stać na zakup takiego sprzętu ani na dostęp do internetu. **W komputery zaopatrzone zostaną także wszystkie budynki gminne: szkoły, Urząd Gminy, GOPS, GOK – razem 84 sztuki zestawów komputerowych.** Pieniądze w wysokości **2 780 277, 75 tys zł** udało się otrzymać ze środków unijnych w ramach programu PO-Innowacyjna Gospodarka

dzięki staraniom Wójta Gminy Chełmiec. Realizacja projektu nie byłaby jednak możliwa bez wsparcia ze strony Gminy Chełmiec, które Wójt zadeklarował już w momencie aplikowania o w/w środki zewnętrzne. Wartość całego projektu szacowana jest bowiem na **3 270 000 915 zł**, środki te zostaną pokryte właśnie z budżetu gminy Chełmiec.

W pierwszym konkursie komputery pozyskało 67 rodzin z terenu gminy Chełmiec. Razem z darmowego sprzętu oraz dostępu do internetu korzystać będzie na terenie gminy Chełmiec 338 rodzin – czyli ok. 1300 osób. Całkowita kwota przeznaczona na realizację obu zadań to niemal **4 mln złotych, z czego niemal 3. 300 000 zł** pochodzi ze **środków unijnych.**

# Inwestycje zrealizowane w latach 2007 – 2010

Suma kwot zrealizowanych inwestycji w latach 2007 – 2010:

1. Wodociągi i kanalizacja – 8 275 622, 22 zł,
2. Drogi i chodniki – 13 243 849, 18 zł,
3. Remonty w szkołach – 2 911 203, 93 zł,
4. Inwestycje sportowo - edukacyjne /sale sportowe/ - 15 046 346, 83 zł
5. Sport + kultura /bez kwoty na GOK/ + straże pożarne – 1 597 911, 97
6. Bieżące utrzymanie dróg gminnych – 1 906 164, 76 zł
7. Pozostałe inwestycje - 408 477, 61 zł

Ogólna suma inwestycji 2007 – 2009 wynosi **44 409 576, 50 zł!**

Przewidywana kwota inwestycji do końca roku to ok. 55 mln zł plus prawdopodobnie 25 mln zł środków pozyskanych z funduszy Unijnych.

Biorąc pod uwagę fakt, iż niedawno liczba mieszkańców gminy Chełmiec przekroczyła 26 000 osób, w przeliczeniu na jednego mieszkańca na same tylko inwestycje gmina Chełmiec wydała w ciągu ostatnich trzech lat prawie 1.700 zł.

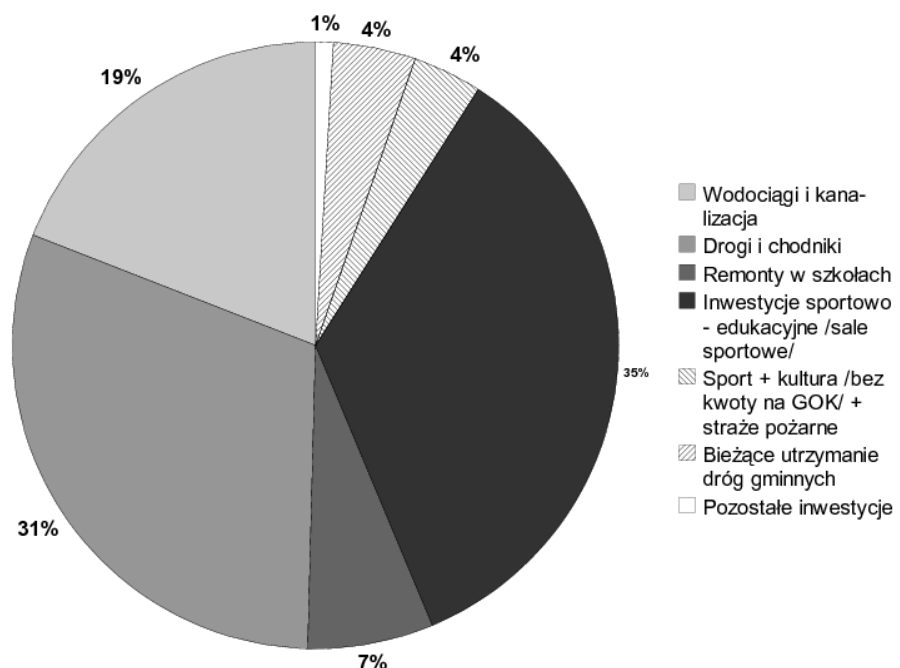
## Ad.1 Wodociągi i kanalizacja.

W kwocie przeszło 8 milionów złotych przeznaczonych w ciągu ostatnich trzech lat na wodociągi i kanalizację największymi zadaniami inwestycyjnymi było m.in. dokończenie dokumentacji a następnie zrealizowanie i oddanie do

użytkowania inwestycji 38 168,00 mb sieci oraz 8 100,00 mb przyłączy. Termin wykonania zadania określony został na 31.08.2010 r. Na realizację wspomnianego zadania wydatkowana zostanie z budżetu Gminy kwota 3 939 219, 39 zł brutto. 08 lutego roz-

strzygnięto przetarg na budowę wodociągu Trzetrzewina – Krasne Potockie o długości 5 227 mb wraz z trzema zbiornikami. Koszt budowy wodociągu wynosi 1 020 000 zł, zadanie zostanie wykonane do końca września br. W ubiegłych latach wykonano również 6937 mb wodociągu pn. Trzetrzewina – Niwy oraz tzw. wodociąg szkolny w Trzetrzewinie o długości: 2 700 mb. Całkowita długość sieci wo-

dociągowej zrealizowanej w ciągu ostatnich trzech lat wynosi 77 447 mb. M.in. dzięki tym inwestycjom rozwiązano problemy z bieżącą wodą w najbardziej newralgicznych miejscach gminy Chełmiec.



Suma kwot zrealizowanych inwestycji w latach 2007 – 2010:

użytkowania inwestycji budowy wodociągu wraz ze zbiornikiem wody w miejscowościach Naćszowa oraz Januszowa. Długość wynosi 16 315 mb. Na wykonanie tego zadania przeznaczono z budżetu gminnego kwotę 2 050 000 zł.

Najważniejsze inwestycje w tym roku to budowa wodociągów:

1. Wola Marcinkowska;
2. Chomranice;
3. Krasne Potockie;

Razem to

Oczywiście nie jest to koniec zadań inwestycyjnych związanych z wodociągami. W chwili obecnej na ukończeniu są prace związane z otrzymaniem pozwolenia na budowę na projekt: "Rozbudowa wodociągu komunalnego w miejscowościach Wielogłowy, Wielopole, Dąbrowa, Ubiad, Klimkówka" – całość przekroczy długość 6 500 mb, co uwieńczy całość zadania związanego z dostarcze-

niem wody dla mieszkańców powyższych miejscowości. Podobnie na zadanie: "Rozbudowa wodociągu Paszyn - Kulków, Paszyn, Górówka oraz Boguszowa" uzyskiwane jest pozwolenie na budowę i jeszcze w tym roku ogłoszony zostanie przetarg na wykonanie tego zadania.

Realizowano również sprawy związane ze skanalizowaniem niektórych miejscowości gminy Chełmiec. Wykonano m.in. zadanie: Budowa kanalizacji sanitarnej wsi Piątkowa - Etap I.

**Aktualnie projektowane jest przeszło 16 km sieci wodociągowych oraz 43 km sieci kanalizacyjnej. Pozwolenia na budowę mają być jeszcze w tym roku. Także w tym roku rozpocznie się realizacja powyższych inwestycji.**

Biorąc zatem pod uwagę już wydatkowane środki inwestycyjne na zadania wodno - kanalizacyjne, oraz przeznaczone na realizację tych zadań w bieżącym budżecie kwota wydatkowana na te zadania w kadencji 2006 - 2010 przekroczy 11 mln złotych.

#### **Ad. 2 Drogi i chodniki.**

Na dziś niewątpliwie największym sukcesem jest budowa około 55 km dróg w ciągu trzech lat! Poprzednio taka ilość dróg nie była budowana nawet w okre-

sie 8 lat tj. dwóch kadencji. Wiele z dróg było w fatalnym, wręcz katastrofalnym stanie. W pierwszej kolejności zaczęto od nich. Nawierzchnia większości dróg gminnych zmieniła się diametralnie. Co roku zmieniane jest kilkadziesiąt kilometrów nowych nawierzchni asfaltowych, betonowych oraz żwirowych. W tegorocznym budżecie na zadania związane z drogo-

**Przewidywana kwota  
inwestycji  
do końca roku  
ok. 55 mln zł**

wnictwem przeznaczona jest kwota przeszło pół miliona zł, jednak na pewno wydatkowana zostanie znacznie większa suma, m.in. dzięki zabiegom Wójta o pozyskanie zewnętrznych środków na powyższe cele. M. in. w lutym bieżącego roku **wójt pozyskał 1 200 000 zł** na remonty dróg popowodziowych w Gminie Chełmiec ze środków MSWiA. Tak więc w tym roku wyremontowanych zostanie kolejne kilometry dróg gminnych. Dzięki takim zabiegom tylko w zeszłym roku udało się pozyskać środki zewnętrzne na następujące drogi:

- Odbudowa ciągu dróg gminnych Dżykowa - Klęczany - Do Krzyża w miejscowości Rdzio-

stów, Marcinkowice 1.238.351,24zł w tym 940.000,00zł dofinansowanie z MSWiA,

- Odbudowa drogi gminnej Stara Droga 1.281.402,97zł w tym 980.000,00zł dofinansowanie z MSWiA,
- Odbudowa drogi gminnej Przez Wieś 218.015,70 zł w tym 170.000,00 dofinansowanie z MSWiA,
- Modernizacja drogi rolniczej Bochen-

kówka - Dołki w Paszynie 206.680,48zł w tym 78.060 zł dofinansowanie FOGR.

**Razem 2 944 450,39 zł w tym środki pozyskane 2 168 060 zł.**

W bieżącym roku wykonywane będą bardzo ważne projekty drogowe, które po otrzymaniu stosownych zezwoleń natychmiast będą realizowane. Jest to bardzo ważny dla mieszkańców Chełmca: „Projekt przebudowy ul. Magazynowej oraz budowy drogi ul. Magazynowa, Chełmiec” oraz Opracowanie dokumentacji projektowej oraz modernizacja - zadania pn. „Modernizacja ciągu komunikacyjnego z poszerzeniem pasa drogowego i zagospodarowaniem poboczy alej-

ki prowadzącej od ulicy tarnowskiej do centrum wsi Wielopole”.

Nie wolno w tym miejscu pominąć jakże ważnej również dla mieszkańców gminy inwestycji jaką jest budowa zachodniej obwodnicy miasta Nowego Sącza połączenie z m. Brzezna z drogą krajową nr. 28. W tym roku gmina Chełmiec przewiduje pierwsze środki finansowe na opracowanie koncepcji przebiegu trasy obwodnicy.

Po zsumowaniu środków wydanych do tej pory na inwestycje związane z drogami i chodnikami na terenie gminy Chełmiec wraz ze środkami, które wydatkowane zostaną jeszcze w tym roku można powiedzieć, że całkowita kwota inwestycji przekroczy sumę 15 milionów złotych.

#### **3. Remonty i inwestycje w szkołach.**

Wydatki na szkoły stanowią zawsze bardzo istotny element budżetu gminnego. Każdego roku czynione są nie tylko starania o utrzymanie odpowiedniego stanu technicznego budynków szkół podstawowych i gimnazjów, ale również dąży się do podnoszenia jakości stanu szkolnej infrastruktury technicznej. Aby sprostać oczekiwaniom kadry pedagogicznej, a w szczególności wszyst-

kich dzieci i młodzieży uczęszczających do gminnych szkół dokonanych zostało w ciągu ostatnich trzech lat szeregu prac remontowych i modernizacyjnych, m.in. aby podnieść bezpieczeństwo uczniów, zamontowano monitoring w szkołach, wyremontowano dach i poddasze w szkołach w Librantowej i Wielogłowach, zrobiono asfaltową nawierzchnię boiska przy szkołach w Marcinkowicach oraz Kłęczanach, zakupiono również szereg pomocy naukowych, w tym: komputery, telewizory, sprzęt sportowy itp....

Na te tylko przykładowe remonty i inwestycje wydano niebagatelną kwotę niemal 3 milionów złotych, tylko w ciągu ostatnich trzech lat.

#### 4. Inwestycje sportowo – edukacyjne.

Mowa tu o salach sportowych, których budowa, czy raczej skala budów jest czymś niezwykłym w skali kraju. W chwili obecnej wybudowano i oddano już do użytkowania salę gimnastyczną w Paszynie”. W najbliższym czasie będzie ogłaszany przetarg na budowę sali gimnastycznej w Librantowej. Do grudnia br. wybudowanych zostanie 6 całkowicie nowoczesnych obiektów, służących dzieciom przez wiele dziesiątków następnych lat. W tej chwili urucho-

miona jest kwota przeszło 15 milionów złotych na roboty budowlane związane z budową powyższych sal. Po przetargu na salę gimnastyczną w Librantowej kwota ta z pewnością przekroczy 16 milionów złotych.

Nowe sale /w tym dwie hale/ powstaną w następujących miejscowościach:

1. Marcinkowice,
2. Świniarsko /hala sportowa/,
3. Piątkowa /hala sportowa/,
4. Trzetrzewina,
5. Librantowa,
6. Paszyn.

Po zrealizowaniu powyższych zadań inwestycyjnych Wójt planuje wykonanie projektu oraz budowę sali gimnastycznej w miejscowości Biczycze Dolne, przy tamtejszej szkole podstawowej.

#### 5. Sport + kultura /bez kwoty na Gminny Ośrodek Kultury/ + straż pożarna.

Kwota niemal 1,6 mln zł przeznaczona została na ulepszenie gminnej infrastruktury sportowej m.in.: boisk sportowych w Piątkowej i Librantowej /środki te pochodzą z funduszy UE/, a przede wszystkim na budowę tak bardzo potrzebnego i mocno w tej chwili eksploatowanego kompleksu boisk sportowych wraz z zapleczem szatniowym „Orlik 2012”. Również ze

środków pozabudżetowych gminy Chełmiec zrealizowano inwestycję remontu dachu oraz placu wokół OSP w Niskowej. W tym miejscu warto wspomnieć również o projektach pn. „Program Odnowy Miejscowości”, które wkrótce posłużą do uatrakcyjnienia centrów wsi w kilku miejscowościach. Dzięki pieniądзом pozyskanym z Programu Rozwoju Obszarów Wiejskich już w tym roku uda się zrealizować główne założenia programów odnowy miejscowości we wsiach:

1. Wielopole /gdzie powstanie świetlica wiejska/,
2. Kunów /świetlica wiejska/,
3. Kurów /świetlica wiejska/,
4. Trzetrzewina /boisko sportowe z zapleczem szatniowym/.

W celu realizacji powyższych inwestycji odbyły się już przetargi w których wyłoniono wykonawców tych zadań. Zakończenie wykonywania i oddanie do użytku przewidziano jeszcze w tym roku.

#### Ad. 6 Bieżące utrzymanie dróg

Blisko 2 miliony złotych Zakład Gospodarki Komunalnej i Mieszkaniowej wydał w latach 2007 – 2009 na bieżące utrzymanie dróg gminnych. Kwota ta obejmuje wydatki związane z za-

kupem:

- płyt /11 622 sztuki/,
- korytek /4989 metrów/,
- przepustów /2183 metry/,
- kruszywa / 55 525 ton/.

Wart podkreślenia jest fakt, iż suma dwóch milionów złotych to tylko niewielka część z prawie 16 milionów złotych jakie gmina Chełmiec wydała w ciągu zaledwie trzech lat na drogi.

#### Ad. 7 Pozostałe Inwestycje.

Niemal pół miliona złotych przeznaczone zostało w głównej mierze na zakup sprzętu dla Zakładu Gospodarki Komunalnej i Mieszkaniowej w Chełmcu /koparka, samochód ciężarowy/ jak również na zakup sprzętu komputerowego oraz inwestycje związane z dostosowaniem Urzędu Gminy dla potrzeb klientów Urzędu /m.in. stworzenie nowego punktu obsługi klienta z dziennikiem podawczym/. W roku bieżącym planuje się wykonać zakup kolejnych sprzętów dla ZGKiM, który to służył będzie poprawie jakości dróg gminnych. I tak w tym roku zakupione zostaną m.in. walec drogowy wart ok. 70 000 zł, jak i samochód za ok. 30 000 zł.

# Otwarcie sali gimnastycznej w miejscowości Paszyn

16 stycznia 2010 roku odbyła się uroczystość otwarcia sali gimnastycznej w miejscowości Paszyn. Pomimo zimowej aury odczuć można było gorącą atmosferę pośród wszystkich zaproszonych gości, wśród których znaleźli się: wójt Bernard Stawiarski, wice-Marszałek Województwa Małopolskiego Leszek Zegzda, posłowie: Andrzej Czerwiński, Wiesław Jańczyk, Witold Kochan, senator Tadeusz Skorupa, radni sejmiku Województwa Małopolskiego, Rady Powiatu No-

zgrupowana społeczność lokalna.

Całkowity koszt nowo otwartej sali gimnastycznej o powierzchni 544,97 m<sup>2</sup> i wymiarach wewnętrznych 24,25 m x 12,69 m, wyniósł niemal 1,6 mln złotych.

Uroczystość rozpoczęto mszą świętą celebrowaną przez proboszcza z Paszyna Ks. Stanisława Janasa w kościele parafialnym w Paszynie o godzinie 10:00. Oprawę muzyczną nabożeństwa zaprezentowała orkiestra z Paszyna wraz z uczniami szkoły. Zakończenie nabożeństwa po-



Poświęcenie sali przez ks. proboszcza z Paszyna.

duśiewicz oraz Pana Wojciecha Citaka. Ważnym punktem w harmonogramie uroczystości było poświęcenie nowego obiektu przez księdza prałata Stanisława Janasa. Przekazania sali doko-

nej społeczności element infrastrukturalny. Pani Dyrektor przekazała specjalne podziękowania Wójtowi Bernardowi Stawiarskiemu „za to, że jest konkretnym człowiekiem, który na

## *Już w czerwcu nastąpi otwarcie drugiej z pięciu budowanych właśnie sal gimnastycznych – w Marcinkowicach*

wosądeckiego oraz gminy Chelmiec, przedstawiciele małopolskiego kuratorium oświaty, sołtysi, dyrektorzy szkół w Chelmcu oraz licznie

zwoliło przenieść się do Zespołu Szkół, gdzie zaproszeni goście zostali powitani przez nauczycieli prowadzących imprezę Panią Ewelinę Fe-

nał Wójt Gminy Chelmiec Bernard Stawiarski, który wraz z sołtysiem Paszyna Stanisławem Skrzypcem oraz Dyrektorem Zespołu Szkół Barbarą Chronowską przecięli symboliczną wstęgę, tuż po historycznym przecięciu usłyszeć mogliśmy hymn szkoły wykonany przez chór szkolny. Następnie głos zabrała Pani Dyrektor Zespołu Szkół, która serdecznie podziękowała za całą inicjatywę budowy sali, dzięki której miejscowość zyskuje kolejny bezcenny dla lokal-

jednym ze spotkań miał obiecać, że Paszyn jako pierwszy w gminie będzie miał swoją salę sportową i słowa dotrzymał”. Uroczyste wręczono kwiaty Wójtowi, po czym sam zabrał głos życząc pomyślnych i rozważnych kroków w wykorzystaniu przekazanej w użytkowanie sali. Gorące brawa wywołała część artystyczna, w której swoje umiejętności taneczne zaprezentowali gimnazjaliści oraz uczniowie szkoły podstawowej. Usłyszeć można było kolejno pio-



Przecięcie wstęgi przez dyrektorkę szkoły, sołtysa i wójta.

senki przygotowane specjalnie na tę okazję, a na deser obejrzyć przedstawienie „konferansjerka” w wykonaniu tutejszych uczniów. Słowa uznania należą się gronu pedagogicznemu Szkoły za dogranie każdego najmniejszego

go szczegółu organizacyjnego.

Przebieg dalszej uroczystości kontynuowany został w remizie Ochotniczej Straży Pożarnej w Paszynie. Tam uczestnicy przy wydanym gorącym posiłku

mogli usłyszeć koncert orkiestry z Paszyna, która stworzyła odpowiedni klimat muzyczny. Nad całością uroczystości czuwał Gminny Ośrodek Kultury w Chełmcu.

Już w czerwcu nastąpi otwarcie drugiej z

pięciu budowanych właśnie sal gimnastycznych – w Marcinkowicach. Następne otwierane będą sale w Świniarsku, Piątkowej, Trzetrzewinie i Librantowej.

## Wywiad z sołtysiem wsi Paszyn

W związku z oddaniem sali gimnastycznej w Paszynie do użytkowania o kilka słów wypowiedzi poprosiliśmy sołtysa wsi Paszyn jednocześnie radnego rady Gminy w Chełmcu Stanisława Skrzypca.

**Obserwował Pan prace budowlane związane z budową sali. Czy przebieg budowy sali gimnastycznej w Paszynie odbywał się zgodnie z planem?**

Napotykalismy po drodze na pewne trudności, ale na szczęście dało się przez nie przebrnąć. W okresie kiedy zaczynałm starania o budowę Sali gimnastycznej w Pa-

szynie plany takie zgłoszyl jeszcze dwie wsie Marcinkowice i Świniarsko, ale jako żeśmy pierwsi wyszli z taką propozycją to też do użytkowania miała być oddana sala w Paszynie jako pierwsza i tak się stało, za co jesteśmy wdzięczni Wójtowi Bernardowi Stawiarskiemu.

**Ukrywać nie trzeba, że jest to szansa dla uczniów uczęszczających do szkoły. Jest Pan za dalszym rozwojem fizycznym wśród uczniów poprzez stworzenie różnych turniejów?**

Tak jest to szansa dla uczniów Zespołu Szkół w Paszynie, bo te-



Uroczysta akademia podczas otwarcia sali.

raz dopiero będą mieć świetne warunki do rozwoju w zakresie wychowania fizycznego, ale sala ta daje możliwość do organizowania również czasu młodzieży i dzieciom po szkole w czasie wolnym od zajęć poprzez angażowanie ich do gry w miejscowym klubie sportowym „Amator” nie tylko w piłkę nożną ale również w ręczną, siatkową w tenisa stołowego naprawdę możliwości jest wiele i każdy coś dla siebie znajdzie bo zaplecze do tego mamy już idealne.

**Jakie jest ciche marzenie sołtysa dotyczące rozwoju Paszyna?**

Moimi kolejnymi marzeniami, bo one się mi przecież spełniają w mojej 25 letniej działalności społecznej jest bu-

dowa kanalizacji, budowa chodnika koło drogi gminnej Paszyn – Potoki jak i również budowa parkingu koło szkoły i kościoła.

**Czy czuje się Pan spełniony jako sołtys wsi Paszyn?**

Uważam, że tak gdyż wiele rzeczy, które zaplanowaliśmy w przeszłości udało się zrealizować z pomocą władz gminy jak i również społeczeństwa wsi Paszyn, które obdarowuje mnie swoim zaufaniem od 25 lat, za co im serdecznie dziękuję.

**Czego sołtys życzy mieszkańcom na nowy 2010 rok?**

Życzę im zdrowia, spełnienia marzeń oraz sukcesów w życiu osobistym.



Zaproszeni goście: senatorowie, posłowie oraz marszałek Zegzda.

# Remont zabytkowej kaplicy dworskiej w Marcinkowicach – etap II

W dniu 22 lutego 2010 Sejmik Województwa małopolskiego podjął uchwałę w sprawie udzielenia dotacji na prace konserwatorskie, restauratorskie lub roboty budowlane przy zabytkach wpisanych do rejestru zabytków, położonych na obszarze woje-

wództwa małopolskiego. Dzięki staraniom wójta oraz Wicemarszałka Województwa Małopolskiego Leszka Zegzdy dofinansowanie w kwocie 30 tys zł otrzymała Parafia Rzymskokatolicka w Marcinkowicach na realizację drugiego etapu remontu zabytkowej kapli-

cy dworskiej w Marcinkowicach.

W ubiegłym roku przy udziale środków w kwocie 20 tys zł z pochodzących z Gminy Chełmieć realizowany był pierwszy etap remontu kapliczki i jak donosi lokalna prasa przy okazji remontu Proboszcz Para-

fii w Marcinkowicach ks. Józef Babicz odkrył drewniany krucyfiks. Ks. Babicz zwrócił się o pomoc konserwatorską do Państwa Magdaleny i Stanisława Stawowiaków, którzy stwierdzili, iż jest on bardzo cennym dziełem mającym ponad 400 lat.

## Walka Wójta o zewnętrzne środki finansowe – gmina czeka na 25 milionów.

WYKAZ WNIOSKÓW KTÓRE ZOSTANĄ ROZPATRZONE W 2010 r.

L.p.	NAZWA ZADANIA	PROGRAM OPERACYJNY	WARTOŚĆ WNIOSKU	WARTOŚĆ DOFINANSOWANIA
1	Budowa kanalizacji sanitarnej w Piątkowej	Polska – Słowacja	6 mln zł	5 mln zł dofinansowanie 85%
2	Termomodernizacja Budynków Użyteczności Publicznej na terenie Gminy Chełmieć	Małopolski Regionalny Program Operacyjny – działanie 7.2	6 mln zł	5 mln zł dofinansowanie 75%
3	Budowa sali gimnastycznej w Librantowej	Program LEADER	1,2 mln zł	max dofinansowanie 500 tys zł
4	Modernizacja i wyposażenie Domu Kultury w Kłęczanach	Program Rozwoju Obszarów Wiejskich – działanie „Odnowa i Rozwój Wsi”	1,2 mln zł	max dofinansowanie 500 tys zł
5	„Interneć też dla dzieci – zapobieganie wykluczeniu społecznemu na terenie gminy Chełmieć – etap II”	Program Operacyjny Innowacyjna Gospodarka – działanie 8.3	3 mln zł	2,7 mln zł dofinansowanie 85%
6	Budowa placów zabaw w sołectwach Gminy Chełmieć	Program Rozwoju Obszarów Wiejskich – działanie „Odnowa i Rozwój Wsi”	1,2 mln zł	5max dofinansowanie 500 tys zł
7	Budowa sali gimnastycznej w Świniarsku	Małopolski Regionalny Program Operacyjny – działanie 6.2b	3.5 mln zł	2,3 mln zł dofinansowanie 75%
8	Budowa sali gimnastycznej w Marcinkowicach	Małopolski Regionalny Program Operacyjny – działanie 6.2b	1.9 mln zł	1,2 mln zł dofinansowanie 75%
9	Uruchomienie punktu przedszkolnego na terenie Gminy Chełmieć	Program operacyjny Kapitał Ludzki – działanie 9.1.1.	750 tys. zł	750 tys zł dofinansowanie 100%
RAZEM			<b>24 750 000 zł</b>	<b>18 450 000 zł</b>

Ogółem wartość wniosków złożonych przez gminę Chełmieć, które rozpatrywane będą jeszcze w roku 2010 wynosi prawie 25 milionów złotych. Suma środków, o które walczy gmina Chełmieć przy intensywnym lobbingu Wójta jest rekordowa jeśli cho-

dzi o naszą gminę. Niemal 19 milionów złotych pochodzi z dofinansowania ze środków zewnętrznych – do kwoty tej dodać należy 600 tys. zł nie dawno pozyskane przez Wójta na likwidację skutków powodzi ze środków MSWiA. Razem daje to zawrotną kwotę

20 milionów złotych, które gmina ma ogromną szansę pozyskać jeszcze w roku 2010.

W przypadku rozstrzygnięcia konkursów oraz przyznania gminie Chełmieć 25 milionów złotych, jak również biorąc pod uwagę kwotę około 55 mln milionów

złotych, które Urząd wyda na pewno do końca bieżącego roku na inwestycje, jest realna szansa, że do końca roku gmina wyda na inwestycje nawet ok. 80 mln złotych.



# Budżet Gminy Chełmiec na 2010 rok – uchwalony

W dniu 18 grudnia 2009 roku odbyła się sesja budżetowa. Budżet na rok 2010 został przyjęty przez radnych w głosowaniu: szesnastu radnych za, dwóch wstrzymujących się i przy jednym głosie przeciw.

W budżecie Gminy Chełmiec na rok 2010 zaplanowano dochody na kwotę ponad 74 mln zł i jest to o 9 mln zł więcej niż w roku 2009 co daje wzrost o 13%. Porównując planowane dochody na rok 2010 do roku 2006 to są one większe o blisko 30 mln zł co w ujęciu procentowym stanowi wzrost o 67%.

Wśród planowanych dochodów gminy na rok 2010 największą pozycją jest subwencja z budżetu państwa, kwota ponad 33 mln zł co stanowi ponad 45% planowanych dochodów gminy. Drugą znaczącą pozycją w dochodach są podatki i opłaty oraz zysk z KSS Kłęczan, kwota ponad 20 mln zł co stanowi

28% dochodów. Kolejną pozycją jest dotacja z budżetu państwa na pomoc społeczną - to kwota ponad 10 mln zł co stanowi 14% dochodów. **Należy zwrócić również uwagę na odsetki od lokat bankowych oraz zwrot Vat-u które łącznie dają kwotę ponad 1,3 mln zł co stanowi dość znaczną pozycję w strukturze planowanych dochodów gminy. Są to nowe i łatwe do uzyskania źródła dochodu uzyska-**

**Wydatki majątkowe**  
2006 rok 9 mln zł w tym: 1,7 mln zł z kredytów i pożyczek  
2010 rok 22 mln zł bez kredytów i pożyczek  
W 2010 roku w porównaniu do 2006 roku wzrost wydatków na inwestycje o blisko 250% i bez kredytów

**ne w skutek przedsiębiorczego myślenia.**

Biorąc pod uwagę wydatki z budżetu to w roku 2010 zostały zaplanowane w wysokości ponad 72 mln zł i jest to więcej o blisko 7 mln zł

L.p.	Pozycje dochodów	Kwota w mln zł	Udział % w dochodach ogółem
1	Subwencje z budżetu państwa	33,6	45,3%
2	Dochody z podatków i opłat oraz zysku z KSS Kłęczany	20,8	28,0%
3	Dotacje celowe z budżetu państwa na realizację zadań związanych z pomocą społeczną	10,5	14,1%
4	Dochody z najmu dzierżawy składników majątkowych	5,1	6,9%
5	Wpływy z Vat	1,0	1,3%
6	Dotacje środki z unii europejskiej	0,8	1,1%
7	Wpływy z odsetek bankowych	0,3	0,4%
8	Inne	2,2	2,9%
	<b>Razem dochody</b>	<b>74,1</b>	<b>100,0%</b>

Tabela nr 1. Struktura planowanych dochodów Gminy Chełmiec na rok 2010.

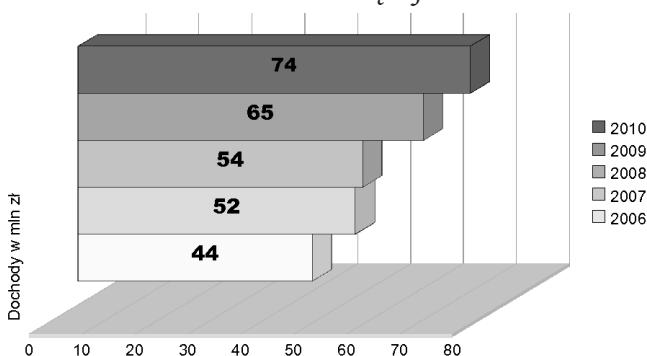
w stosunku do roku 2009 co daje wzrost o 11%. Porównując planowane wydatki na rok 2010 do roku 2006 to są

oświatę i wychowanie kwota ponad 27 mln zł co stanowi ponad 38% wydatków gminy ogółem. Na drugim miejscu są wydatki majątkowe kwota blisko 18 mln zł czyli prawie 25% wydatków. Kolejne wydatki w kwocie blisko 13 mln zł dotyczą finansowania pomocy społecznej i świadczeń rodzinnych i jest to blisko 18% wydatków ogółem.

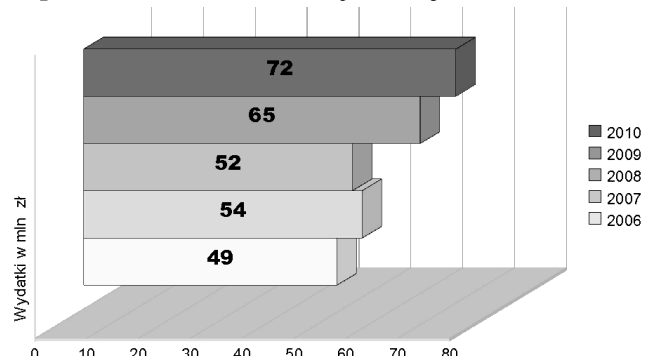
one większe o blisko 23 mln zł co w ujęciu procentowym daje wzrost o 47%.

W strukturze wydatków największą część stanowią wydatki z przeznaczeniem na

W budżecie na rok 2010 zaplanowane zostały wydatki majątkowe na kwotę blisko 18 mln zł. Z dniem dzisiejszym już wiemy, że wysokość wydatków majątkowych wzrośnie do



Wykres nr 1. Dochody Gminy Chełmiec w latach 2006 – 2010 w mln zł.



Wykres nr 2. Wydatki Gminy Chełmiec w latach 2006 – 2010 w mln zł.

L.p.	Pozycje wydatków	Kwota w mln zł	Udział % w wydatkach ogółem
1	Oświata i wychowanie	27,61	38,4%
2	wydatki majątkowe	17,89	24,9%
3	Pomoc społeczna	12,71	17,7%
4	Administracja publiczna	3,76	5,2%
5	Drogi publiczne gminne	3,57	5,0%
6	Gospodarka komunalna w tym, oświetlenie ulic, gospodarka ściekowa	1,98	2,8%
7	Kultura i ochrona dziedzictwa narodowego (dotacje dla GOK i biblioteki)	1,06	1,5%
8	Obsługa długu publicznego	0,3	0,4%
9	Inne	2,9	4,1%
	<b>Razem wydatki</b>	<b>71,8</b>	<b>100,0%</b>

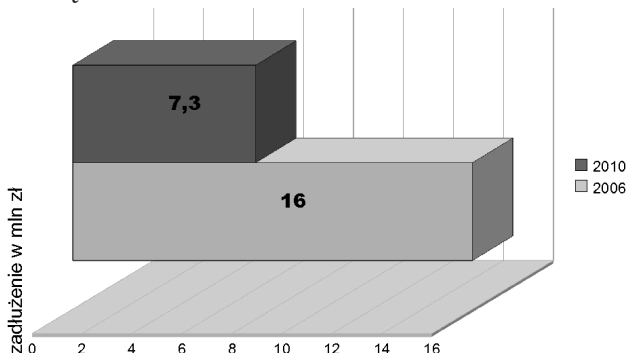
Tabela nr 2. Struktura planowanych wydatków Gminy Chelmiec na rok 2010.

kwoty 23 mln zł tj o blisko 5 mln zł z czego 1,5 mln zł przeznaczone będzie na usuwanie skutków klęsk żywiołowych poprzez odbudowę dróg oraz ponad 3 mln zł na realizację programu Interceik też dla dzieci cz. II finansowanego w 85 % ze środków Unii Europejskiej. Planuje się zakończenie budowy pięciu sal gimnastycznych za kwotę blisko 11 mln zł ponadto planowane jest rozpoczęcie budowy sieci kanalizacji sanitarnej w miejscowościach Wielogłowy, Dąbrowa, Ubiad, Wielopole, o co przede wszystkim zabiegał radny z Wielogłów Paweł Bogdanowicz - oraz Niskowa - Szymanowice - w tym wypadku pieniądze zostały zapisane dzięki radnemu z Ni-

skowej Zygmuntovi Berdychowskiemu. Niezrozumiałą rzeczą jest, że radny z miejscowości gdzie przeznaczono największą kwotę na inwestycje nie głosował za budżetem. Oprócz wymie-

**Zadłużenie Gminy Chelmiec w mln zł**  
 Na początek kadencji 2006 rok 16 mln zł  
 Na koniec 2010 rok 7,3 mln zł  
 W 2010 roku w porównaniu do 2006 roku spadło zadłużenie gminy o ponad 50 %

nionych zadań inwestycyjnych będzie realizowane dokończenie rozbudowy wodociągu komunalnego etap III zakres: Krasne Potockie, Wola Marcinkowska, Chomranice za kwotę ponad 2 mln zł. Będą również realizowane zadania inwestycyjne współfinansowane ze środków



Wykres nr 3. Zadłużenie Gminy Chelmiec na koniec 2010 roku i 2006 roku w mln zł.

L.p.	Pozycje wydatków majątkowych	Kwota w mln zł	Udział % w wydatkach majątkowych ogółem
1	Budowa kanalizacji dla miejscowości Wielogłowy, Dąbrowa, Ubiad, Wielopole	1,3	7,3%
2	budowa kanalizacji dla miejscowości Niskowa Szymanowice	0,7	3,9%
3	Rozbudowa wodociągu komunalnego etap III zakres : Krasne potockie, Wola Marcinkowska, Chomranice	2,17	12,1%
4	Budowa sali gimnastycznej w Marcinkowicach	1,14	6,4%
5	Budowa sali gimnastycznej w Librantowej	1,5	8,4%
6	Budowa sali gimnastycznej w Trzetrzewienie	1,9	10,6%
7	Budowa sali gimnastycznej w Śwniarsku	2,15	12,0%
8	Budowa hali gimnastycznej w Piątkowej	4,1	22,9%
9	Budowa boiska sportowego w Trzetrzewienie	0,56	3,1%
10	Modernizacja i wyposażenie świetlic wiejskich w miejscowości: Wielopole, Kurów, Kunów	0,6	3,3%
11	Inne	1,8	9,9%
	<b>Razem wydatki majątkowe</b>	<b>17,9</b>	<b>100,0%</b>

Tabela nr 3. Struktura planowanych wydatków majątkowych Gminy Chelmiec na rok 2010.

Unii Europejskiej a mianowicie:

- budowa boiska sportowego w Trzetrzewienie wraz z infrastruk-

ture (budynek klubowy, ogrodzenie, oświetlenie, parking) za kwotę blisko 600 tys zł,  
 • modernizacja świetlic wiejskich w miejscowościach: Wielopole, Kurów, Kunów za kwotę blisko 600 tys zł.  
 Bardzo istotną po-

zycję w budżecie na rok 2010 stanowi kwota ponad 2,3 mln zł z przeznaczeniem na spłatę zaciągniętych pożyczek i kredytów w latach poprzednich. **Należy zaznaczyć, iż w obecnej kadencji Gmina Chelmiec nie wzięła żadnych pożyczek ani kredytów.** Na koniec 2010 roku planowane jest zadłużenie w kwocie 7,3 mln zł a biorąc po uwagę stan zadłużenia na początek kadencji, które w 2006 roku wynosiło blisko 16 mln zł to przez całą obecną kadencję zostało spłacone blisko **9 mln zł** zadłużenia co stanowi 56 % kwoty zadłużenia na początku kadencji.



# Henryk Osora-proboszcz parafii Librantowa

Henryk Osora-proboszcz parafii Librantowa - urodził się 11 lipca 1958 roku w Brzeźnicach koło Dębicy. Po ukończeniu szkoły średniej przez półtora roku pracował w Mielcu w tamtejszym WSK, jednak głos, który grał mu w duszy od dzieciństwa okazał się silniejszy i młody Henryk trafił do Seminarium w Tarnowie.

- "Powołanie odczuwałem od dziecka" - opowiada ksiądz Henryk Osora - takie różne znaki Pan Bóg dawał, że zacząłem się zastanawiać "a może by jednak pójść do seminarium poszedłem .."

Święcenia kapłańskie otrzymał w 1986 roku. Pracę duszpasterską rozpoczął od parafii Mielec Rzochów, Kolbuszowa, następnie Murafa na

Ukrainie. Po powrocie do Polski - Gromnik, Luszowice w powiecie chrzanowskim i wreszcie Librantowa koło Nowego Sącza. Na Ukrainie przebywał w latach 1991 - 1996

- " Było to miejsce, gdzie pracowaliśmy zupełnie od podstaw. Przed rozbiorem do Murafy trafiło mnóstwo Polaków i właściwie 80% mieszkańców to katolicy. Jednak od czasów II wojny światowej właściwie żyli bez Sakramentów, bez Boga. Dawaliśmy śluby osobom starszym, mającym po 60 lat. Do I Komunii przystępowały osoby mające niejednokrotnie 50 lat. Kiedy udzielaliśmy sakramentu Bierzmowania to była taka rozbieżność w wieku kandydatów, że najmłodszy miał kilkanaście lat a najstarszy kil-

kadziesiąt. Były takie rejon, że od wojny nie było żadnego księdza po kolędzie .. dopiero my zaczęliśmy chodzić.. I teraz już jest coraz lepiej, nawet mają powołania i swoje seminarium ..Kiedy tam pracowałem Ci ludzie byli bardzo otwarci na wiarę ..

W Librantowej ksiądz Henryk Osora jest proboszczem od 2006 roku. To młoda - bo utworzona w 2002 roku parafia..

-Dobrze jest pracować w parafii, która jest starsza, bo wszystko jest ułożone, ale znowu w nowej pojawia się duża żywiołowość w tworzeniu, zaangażowanie większe we wszystko niż w takich starszych parafiach. Wszystko ma swoje plusy i minusy..

Kościół w Librantowej był wcześniej kaplicą przy parafii Siedlce. Ma 20 lat, ale wcale na tyle nie wygląda. Do tego ciągle jest tam coś nowego

- "W bieżącym roku planuję zagospodarować teren wokół kościoła. Odkąd jestem proboszczem zrobiliśmy alejki na cmentarzu, odnowiliśmy dach i elewację świątyni. W zeszłym roku kupiliśmy organy i ekran do wyświetlania,

a w tym planujemy zrobić ładne chodniki wokół Kościoła i plebanii. A prywatnie chciałbym ciągle wzrastać w wierze, bo to jest najważniejsze w życiu. Przecież po to jestem, jestem dla ludzi".

Nie sposób byłoby nie zapytać o pasje i zainteresowania księdza proboszcza, takie zwykłe, ludzkie ..

A ma takie, i to dwie: fotografowanie i astronomię.

- "Mam dwa teleskopy" - opowiada z dumą. "Zanim zostałem proboszczem potrafiłem do czwartej nad ranem obserwować gwiazdy, teraz nie mam już na to czasu ..A fotografować lubię stare zamki i przyrodę. Dostrzegam w niej mądrość Stworzenia i piękno .. to tak jest, że nie można obok tego przejść obojętnie ... trzeba zrobić zdjęcie.."

Prócz probostwa ksiądz Henryk Osora uczy religii w podstawówce i gimnazjum. Jego zdaniem łatwiej jest z dziećmi w szkole podstawowej bo w gimnazjum jak mówi - : "to ani dorośli, ani dzieci, szukają miejsca w życiu i to taki ciekawy ale i trudny wiek".



Henryk Osora-proboszcz parafii Librantowa.

**GRUNTY W RDZIOSTOWIE  
ZAKUPIONE PRZEZ GMINĘ Z  
PRZEZNACZENIEM NA URZĄDZENIE  
CMENTARZA KOMUNALNEGO**

Jesienią 2009 roku Gmina Chełmec zakupiła dwie działki o łącznej powierzchni 5,11 ha za kwotę 360 000 zł z przeznaczeniem pod budowę cmentarza komunalnego.

Droga do zakupu w/w działek nie była łatwa od samego początku. Pierwsze pisma w sprawie sprzedaży właścicielka kierowała do gminy już w I połowie 2008 roku oczekując pierwotnie kwoty 500 000 zł, w kolejnych jednak pismach do wójta właścicielka podnosiła cenę najpierw do 700 000 zł a następnie do 750 000 zł. Od tego momentu rozpoczęły się długie negocjacje pomiędzy wójtem a właścicielką gruntów, które nie były łatwe lecz dzięki twardeму stanowisku wójta

w negocjacjach w grudniu 2008 roku doszło do porozumienia i uzgodniono cenę zakupu na 360 000 zł. W ten sposób wójt zaoszczędził w gminnej kasie 390 000 zł. Warunkiem dojścia do skutku transakcji było sprawdzenie czy grunty te będą się nadawały pod budowę cmentarza. W tym celu gmina zleciła wykonanie badań geologicznych, które trwały blisko 4 miesiące, wykonano 16 wykopów badawczych do głębokości 4 metrów, zlecono badania laboratoryjne gruntów. W rezultacie przeprowadzonych badań geologicznych opracowana została dokumentacja geologiczno – inżynierska pod budowę cmentarza, zatwierdzona bez zastrzeżeń przez Wydział Ochrony Środowiska



Jan Mróz – radny z Chełmca.

Starostwa Powiatowego w Nowym Sączu. Z zatwierdzonej dokumentacji wynika, iż tereny objęte opracowaniem są przydatne pod budowę cmentarza zgodnie z obowiązującymi przepisami a jego budowa będzie w znikomym stopniu oddziaływać negatywnie na środowisko

naturalne.

Bardzo dużą rolę w zakupie działek w Rdziostowie odegrał radny Jan Mróz z Chełmca, który już w poprzedniej kadencji Rady Gminy Chełmec zabiegał o zakup tych działek lecz bez rezultatu.

**Jan Mróz – Radny Gminy Chełmec  
Wypowiedź na temat zakupionych działek pod cmentarz**

- udało się dopiero dzięki przychylności obecnego wójta. Wspólnie z innymi radnymi Andrzejem Tyrklem oraz Janem Stawiarskim wielokrotnie podkreślaliśmy na sesjach Rady Gminy oraz wśród mieszkańców zasadność zakupu działek pod cmentarz.
- konieczność zakupu działek pod cmentarz komunalny związana jest z ograniczonymi możliwościami pochówku na cmentarzu komunalnym w dzielnicy Nowego Sącza im. św. Heleny. W miejscowości Chełmec nie ma takich terenów, które można by było kupić pod budowę cmentarza. Stąd też pomysł o działkach w Rdziostowie, które to przylegają bezpośrednio do istniejącego Cmentarza Wojennego.
- Lokalizacja cmentarza w Rdziostowie to idealne miejsce, w pobliżu nie ma żadnych zabudowań mieszkalnych co jest dodatkowym argumentem przemawiającym za zasadnością zakupu działek.



Lokalizacja terenu w Rdziostowie pod budowę cmentarza komunalnego.

# Noworoczne Spotkanie Ludzi Kultury

W dniu 12 stycznia br. w Domu Kultury w Klęczanach, odbyło się „Noworoczne Spotkanie Ludzi Kultury”, dedykowane wszystkim tym, którzy w roku minionym wspierali działania i inicjatywy Gminnego Ośrodka Kultury w Chełmcu. W spotkaniu tym uczestniczył Wójt Gminy Chełmiec.

Symboliczne rzeźby „Paszyńskich Aniołów” otrzymali:

## **I. Za wspieranie inicjatyw kulturalnych „Paszyńskie Anioły” otrzymali:**

- P. Bernard Stawiarski - Wójt Gminy Chełmiec
- P. Jan Golonka - Starosta Powiatu Nowosądeckiego
- P. Józef Zygmunt - Członek Zarządu Starostwa Powiatowego w Nowym Sączu
- P. Andrzej Tyrkiel - Przewodniczący Komisji Kultury i Sportu Rady Gminy Chełmiec

## **II. Za pomoc w realizacji imprez masowych:**

- P. Bogumiła Aszklar-Lelito - Dyrektor ZGK i M w Chełmcu;
- Pracownicy Zakładu Gospodarki Komunalnej i Mieszkaniowej w Chełmcu
- P. Dariusz Ruchała - Koordynator Sportu w Gminie Chełmiec
- P. Małgorzata Surowiak - Pedagog Zespołu Szkół w Świniarsku

## **III. Za pracę w komisjach konkursowych i przeglądach oraz pomoc merytoryczną, podziękowania otrzymali:**

- P. Jadwiga Adamczyk
- P. Zofia Skwarło
- P. Magdalena Kroh
- P. Benedykt Kafel

## **IV. Za służenie pomocą przy organizacji imprez masowych, nagrodzono Panie:**

- z KGW z Marcinkowic
- z KGW z Klęczan
- z KGW w Krasnem Potockiem
- Stowarzyszenie Konwalia z Małej Wsi

## **V. Za bezinteresowną pomoc uczniów,**

## **nauczycieli i obsługi szkolnej, w realizacji imprez podziękowania otrzymali:**

- Z.S. w Marcinkowicach, za pomoc w realizacji imprez kulturalnych oraz „Biegu Legionisty” - imprezy sportowo-patriotycznej
- Z.S. w Chełmcu, za udostępnienie obiektu do realizacji Jubileuszu XV lecia RZPiT Piątkowioki,
- S.P. w Klęczanach, za pomoc w pracach przy imprezach plenerowych organizowanych przy naszej siedzibie w Klęczanach,
- S.P. w Rdziostowie, za pomoc w realizacji festynu oraz współprowadzenie szkółki plastycznej.

## **VI. Za wspieranie GOK-u w organizacji imprez „Paszyńskie Anioły” otrzymali:**

- Bank Spółdzielczy w Nowym Sączu,
- Andrzej Wiśniowski - Grupa Wiśniowski,
- GEORGE Marcinkowice,
- Grupa Harper Development Osiedle Zielony Gaj,
- Janusz Dominik - Zakład Przetwórstwa Mleczarskiego DOMINIK,
- Artykuły Spożywcze s.c. Albina Pyzik i Józef Pyzik,
- st. chor. sztab. Józef Szabla Karpacki Oddział Straży Granicznej Placówka SG w Piwnicznej - Zdroju,
- P. Lucyna i Andrzej Burnagiel.

## **VII. Za godne reprezentowanie Gminy Chełmiec, jej tradycji lachowskich, na koncertach ogólnopolskich jak i międzynarodowych podziękowania otrzymali:**

- Zespół Regionalny Pieśni i Tańca PIĄTKOWIOKI,
- Dziecięcy Zespół Regionalny „MAŁA HELENKA”,
- Zespół Regionalny „ŚWINIARSKO”
- Big Band z Paszyna
- Zespół Muzyczny MEGRO
- Orkiestra Dęta z Librantowej

## **VIII. Za bezinteresowną pomoc i wsparcie w realizacji imprez plenerowych na ręce prezesów OSP podziękowania skierowane zostały dla:**

- OSP Niskowa
- OSP Paszyn
- OSP Krasne Potockie
- OSP Librantowa

## **IX. Za propagowanie tradycji lachowskich, wzorcowe reprezentowanie Gminy Chełmiec w konkursach i przeglądach oraz współpracę na rzecz GOK-u, dla:**

- Anny i Mariana Padoł z Paszyna
- Zofii Mirek z Piątkowej
- Heleny Kufta z Piątkowej
- Stanisławy Motyka z Piątkowej
- Stanisławy Majda ze Świniarska
- Magdaleny Cięciwa z Marcinkowic
- Rafała Kasieczka z Klęczan
- Marty Gródek - Piotrowskiej
- Michała Piotrowskiego

Gminny Ośrodek Kultury w Chełmcu z siedzibą w Klęczanach poprzez zorganizowane spotkanie chciał okazać wdzięczność wszystkim sponsorom, instruktorom, dyrektorom szkół, zespołom regionalnym, artystom ludowym, jednostkom OSP, pracownikom ZGKiM w Chełmcu, firmom i instytucjom współpracującym z GOK - za to, że nie odmówili pomocy w realizacji inicjatyw, które skierowane były do mieszkańców Gminy Chełmiec.



Przemówienie wójta podczas wręczania „Paszyńskich Aniołków”.

## Stowarzyszenia Gospodyń „KONWALIA” z Małej Wsi

Od 1 stycznia 2010r. mamy prawnie miejscowość Mała Wieś możemy się w pełni czuć gospodarzami i cieszyć z faktu, że wieloletnie starania przyniosły oczekiwany rezultat. Fakt ten jest uwieńczeniem pracy społecznej zaangażowanych w pracę na rzecz mieszkańców wsi. Swoją rolę w tych staraniach ma również Stowarzyszenie Gospodyń „KONWALIA” w Małej Wsi, które powstało dzięki aktywności kobiet pracujących dla mieszkańców Małej Wsi i gminy Chełmiec. Należą do nich Panie: Zofia Smajdor, Danuta Natkowska, Halina Sambak, Joanna Sambak, Ewa Jurczak i inne.

Aktualny skład za-

### Spotkanie Stowarzyszenia

#### „KONWALIA”

9 stycznia 2010 roku w Małej Wsi odbyło się spotkanie opłatkowe dla seniorów zorganizowane przez Stowarzyszenie Gospodyń „KONWALIA”. Nadrzędnym celem spotkania było okazywanie szacunku starszemu pokoleniu mieszkańców Małej Wsi a także umożliwienie im kontaktu z sobą w atmosferze przyjaźni, miłości, połączone z noworocznymi życzeniami i

rzędu: przewodnicząca - Zofia Smajdor, zastępca Anna Majcher, sekretarz - Ewa Jurczak, skarbnik - Joanna Sambak

Siedzibą Stowarzyszenia jest świetlica w Małej Wsi.

Stowarzyszenie realizuje następujące cele i zadania:

- Dbalność o zachowanie regionalnych zwyczajów i obrzędów
- Propagowanie kultury i sportu wśród dzieci i młodzieży
- Promocję Małej Wsi i gminy Chełmiec
- Wspomaganie wychowawczej roli rodziny
- Działalność charytatywna, itp.

Wśród wielu działań na wymienienie zasługują: organizacja spotkań opłatkowych dla se-

kolędowaniem. W spotkaniu uczestniczyli zaproszeni goście: ks. Prałat Jan Panecz oraz ks. Proboszcz Stanisław Michalik, wójt Bernard Stawiarski i Andrzej Tyrkiel Radny Gminy Chełmiec.

Członkinie Stowarzyszenia „KONWALIA” przygotowały poczęstunek dla uczestników spotkania, któremu towarzyszyło śpiewanie kołęd i pastorałek.

letnich imprez plenerowych, spotkania z psychologiem logopedą dla rodziców, przygotowanie potraw regionalnych, szycie strojów do prezentacji na różne okazje oraz dokumentowanie w kronice najważniejszych wydażeń z życia mieszkańców wsi.

Trzeba zaznaczyć,



Radny Andrzej Tyrkiel - na spotkaniu stowarzyszenia.

#### **Andrzej Tyrkiel - Radny Gminy Chełmiec Wypowiedź na temat utworzenia Małej Wsi.**

- Utworzenie dwóch oddzielnych wiosek o nazwie Świniarsko i Mała Wieś w jednym obrębie geodezyjnym jest prawnym uregulowaniem stanu istniejącego.
- Przyjmując takie rozwiązanie mieszkańcy Świniarska, Małej Wsi jak również tutejszy urząd nie poniosą żadnych kosztów związanych z tą zmianą m.in. z wypisami z Ksiąg Wieczystych, wykonaniem operatu geodezyjnego podziału obrębu, zmianą dokumentów tożsamości.
- Regulacja ta rozwiąże wszystkie problemy mieszkańców z jakimi spotykali się w bankach, urzędzie skarbowym oraz innych instytucjach użyteczności publicznej, jak również problemy przedsiębiorców z prowadzeniem działalności gospodarczej i uzyskaniem numeru statystycznego REGON.

że we wszystkie wyżej wymienione działania zaangażowane są członkinie Stowarzyszenia i wykonują je nieodpłatnie wkładając w to przede wszystkim serce.

Prezes  
Zofia Smajdor

## Uroczyste otwarcie wyremontowanych boisk sportowych w Piątkowej i Librantowej

28 grudnia 2009 roku na boisku w Piątkowej odbyło się uroczyste otwarcie zakończonej inwestycji pn. „Remont boisk sportowych w Piątkowej i Librantowej” realizowanej z udziałem środków Urzędu Marszałkowskiego Województwa Małopolskiego.

W skład wykonanych robót remontowych weszły

- Boisko w Piątkowej: ogrodzenie terenu, montaż armatek nawadniających, zakup

i montaż bramek.

- Boisko w Librantowej: remont ogrodzenia, remont płyty boiska.

Całość zadania kosztowała 160 tys zł, z czego pozyskano 68 tys zł, z programu „Orlik Plus”. To jednak nie koniec, bowiem w 2010 roku Gmina Chelmiec złożyła wniosek na kwotę 32 tys. zł. do Wojewódzkiego Funduszu Ochrony Środowiska o częściową refundację wykonanego już zadania.

Na boisku w Piątkowej przeglądu wykonanych prac dokonał Bernard Stawiarski wraz z

Marianem Łęczyckim, który poczęstował zaproszonych gości wyśmienitym żurkiem.



Otwarcie wyremontowanych boisk sportowych.

## Klub sportowy - LKS Piątkowa – Łęg

LKS „Piątkowa – Łęg” jest najmłodszym klubem sportowym w Gminie Chelmiec, powstał w 2006 r. Ale zanim to nastąpiło, już od 2003 roku trwały prace przygotowawcze

związane z uruchomieniem boiska, w które zaangażowana była społeczność Piątkowej oraz liczni sponsorzy. W sierpniu 2006 r. zarejestrowano LKS „Piątkowa Łęg” w Starostwie Powiatowym w Nowym Sączu. Jesienią rozpoczęliśmy rozgrywkę grupy „B”. Pierwszym trenerem drużyny był Czesław Mituś. Wiosną 2007 wykonano ławki na 50

miejsc. Wykonawca Józef Łęczycki ofiarował swój materiał, pomagał mu Czesław i Eugeniusz Kusyk. Wiosną 2008 r. wykonano odwodnienie boiska, koparkę sponzorowała Firma Inko - Krzysztof Łukasik - Krzysztof Kaczor. Poszerzono również boisko w własnym zakresie. Podłączenie prądu elektrycznego do nowego domku gratisowo wykonał Edward Baran. W sezonie 2008/09 awansowaliśmy do „A” klasy i założyliśmy drużynę trampkarzy młodszych, trenerem został Maciej Łukasik. Bramki dla trampkarzy wykonał Piotr Janik. Na wiosnę

2009 r. wybudowano kładkę pieszą przez potok, drzewo na kładkę dostaliśmy z Urzędu Gminy. Gratisowo prace w tartaku wykonał Adam Bieniek. We własnym zakresie wykonaliśmy prace budowlane, pomagali: Bieniek Wiesław, Łęczycki Czesław, Ciastoń Tadeusz, Nowogórski Mariusz, Łęczycki Marian, Kusyk Eugeniusz, Kusyk Czesław. Toaletę na boisku sportowym wykonał Czesław Łęczycki, Mariusz Nowogórski, Szczygieł Mirosław i Tadeusz Ciastoń. Szczególne zasługi mają członkowie Zarządu Klubu: Bieniek Wiesław, Kusyk Czesław, Łęczycki

Czesław, Kusyk Eugeniusz, którzy dbają o utrzymanie obiektu w należytym stanie, np. koszenie trawy czy przygotowanie boiska do każdego meczu. W tym sezonie dużą pomoc w prowadzeniu drużyny trampkarzy wykazał Aleksander Fecko. Prezes Marian Łęczycki w czynie społecznym zajmuje się prowadzeniem Klubu. Działalność Klubu wspiera Urząd Gminy w Chelmcu coroczną dotacją na prowadzenie drużyn piłkarskich.

Marian Łęczycki

## *Sportowo – Rekreacyjne turnieje na terenie Gminy Chełmiec o Puchar Wójta Bernarda Stawiarskiego*

Stowarzyszenie Rozwoju Gminy Chełmiec przygotowało dla mieszkańców sporą dawkę imprez sportowych.



Zaczynając od piłkarskich zmaganiach toczonych na zapleczu sportowym „Orlik 2012” w Świniarsku, które potrwać przez okres 4 – 5 miesięcy, gdzie walka rozegrana zostanie o puchar Wójta Gminy Chełmiec. Najlepsi uzyskają możliwość startu w Małopolskiej Lidze Mistrzów Orlika – dla najlepszych z województwa Małopolskiego w ramach projektu Orlik Małopolska, której pierwszym gospodarzem została Gmina Chełmiec.



W parze, tuż obok piłki nożnej wystartowała piłka siatkowa, w rozgrywkach, której może wziąć udział nie tylko płeć męska ale i żeńska w rodzaju mix'u. Swoje umiejętności gry zawodnicy zaprezentować będą mogli w Zespole Szkół na sali gimnastycznej przez okres ponad 2 miesięcy.

Nie zapomniano o rozgrywkach singlowych, przygotowano turniej tenisa stołowego, którego miejsce rozgrywek będzie Szkoła Podstawowa w Klęczanach. Rozgrywki w formie ligowych zjazdów dadzą odczuć każdemu zawodnikowi sportową atmosferę.



Ci, którzy czują się mocni w sferze taktycznej sprawdzą się w turnieju szachowym. Turniej rozegrany zostanie 13 marca w Zespole Szkół w Chełmcu na sali gimnastycznej, a dostępność w rodzaju męskim oraz żeńskim przyciągnie nie jednego miłośnika gry szachowej.



Na zakończenie mamy coś dla osób pragnących postawić pierwsze taneczne kroki na parkiecie. Organizowany kurs tańca towarzyskiego od podstaw pozwoli wejść w świat takich tańców jak Samba, Rumba, Salsa, Cha Cha, Jive, Tango, Polka, Walc Angielski oraz Wiedeński. Zajęcia w formie zjazdów tygodniowych prowadzone będą w szkole w Chełmcu.

Patronami medialnymi nad rozgrywkami objęła załoga RDN Małopolska, [Portal.net.pl](http://Portal.net.pl); [Sport-ns.pl](http://Sport-ns.pl); [Planty.pl](http://Planty.pl). Wszelkie informacje dostępne są na oficjalnej stronie internetowej Stowarzyszenia Rozwoju Gminy Chełmiec [www.lgdchelmiec.eu](http://www.lgdchelmiec.eu) oraz kontaktem telefonicznym 508 578 153.



Zgodnie z prawem prasowym miesięcznik „Sądeczaniec” powinien zamieścić w ostatnim numerze sprostowanie swojego artykułu z poprzedniego miesiąca. Niestety do dnia dzisiejszego tego nie uczyniono. Wnioskuje zatem, że regułą w stosunku do mnie jest stosowanie nie prawa lecz chamstwa prasowego.

Treść, tak trudnego do zaakceptowania dla wydawcy miesięcznika, sprostowania w całości zamieściłem poniżej gwoli waszej oceny.

## List otwarty.

Szanowny panie redaktorze „Sądeczaniec”.

Powód, dla którego pan atakujesz mnie na łamach Sądeczaniec i strony internetowej jest jeden. Z pewnych względów, czysto osobistych, nie ośmielę go wyjawić, ponieważ było by to nie zgodne z wartościami, które zresztą wydawały się być do niedawna - również ważne dla pana.

To, że pana niepowodzenia przekładają się na traktowanie w ten sposób mojej osoby, to odrębna sprawa. Natomiast rzetelność oraz powinność dziennikarska do czegoś zobowiązują. Różne uszczypliwości, zaczepki, kłamstwa, w końcu oszczerstwa, zamieszczane przez pana na temat mojej osoby, przelała ostatnio czarę goryczy - notatka zamieszczona w styczniowym Sądeczaniec pod tytułem „Ściema roku”. Czym zasłużył sobie mój wykład na Białorusi (przez pana określany pogardliwie mianem „pogadanki”) na taki tytuł?. Jakim prawem urządza pan sobie kpiny z czegoś, czego pan nie byłś świadkiem?. Kiepskie studia dziennikarskie pan ukończyłeś, skoro nie wpojono panu krzty etyki dziennikarskiej. Niestety były to czasy siłowych rozwiązań i pogardy dla prawdy, a wykładowcy pluli swoim słuchaczom do lewego ucha. Obecnie to również panu najlepiej wychodzi.

Oświadczam, że nie jestem redaktorem Kuriera Chełmieckiego. Redaguje go co najmniej kilka osób, praktycznie nie ma numeru, w którym autorem dwóch czy więcej artykułów była by ta sama osoba. Artykuł o moim wykładzie na Białorusi napisał (podpisany pod nim) rzecznik prasowy Instytutu Studiów Wschodnich w Warszawie, pan Paweł Piszczek.

Ktoś może panu podpowiada kierunki ataków i wskazuje cele, ale za co taka nienawiść do mojej osoby. W świetle powyższych wyjaśnień oczekuję symbolicznego słowa przepraszam, które prawdopodobnie osobom pana pokroju z reguły nie przechodzi przez usta.

Wójt Gminy Chełmiec  
Bernard Stawiarski

## Oświadczenie.

Wykład wójta gminy Chełmiec spotkał się z bardzo dobrym przyjęciem przez białoruskich przedsiębiorców, czego byłem osobiście świadkiem. Efektem tego było skierowanie na ręce pana wójta podziękowania ode mnie oraz Przewodniczącego Rady Programowej Instytutu Studiów Wschodnich Zygmunta Berdyczowskiego, o następującej treści:

„W ramach polskiej pomocy zagranicznej 2009 w dniach 24-25 listopada 2009 w Mińsku odbyło się seminarium pt. "Efektywne zarządzanie państwem i biznesem jako podstawa rozwoju gospodarczego – wsparcie małego biznesu na Białorusi.” Dzięki zaangażowaniu takich ludzi jak Pan seminarium cieszyło się dużym zainteresowaniem, a przekazana przez Pana wiedza i know-how w trakcie wykładu pt. „Doświadczenia lokalne i regionalne współpracy sektora przedsiębiorstw z sektorem administracji państwowej i terenowej.”, pomogą w rozwoju małego i średniego biznesu w Białorusi. W imieniu własnym oraz wszystkich partnerów seminarium pragniemy Panu serdecznie za to podziękować.”

Natomiast tekst na stronie internetowej naszego Instytutu, przedrukowany również w Kurierze Chełmieckim, jest autorstwa naszego rzecznika prasowego pana Pawła Piszczka i moim zdaniem w pełni oddaje to, co zdarzyło się z udziałem Wójta Stawiarskiego na Białorusi.

Prezes Zarządu  
Forum Ekonomicznego Fundacja Instytut  
Studiów Wschodnich Jerzy Bochyński

## Druga strona medalu – prawdziwe oblicze sytuacji w KSS Klęczany Sp z o.o.

W ostatnim czasie lokalne gazety rozpisywały się na temat jakoby „napiętej sytuacji” w KSS Klęczany Sp z o.o. Niestety jak to bywało już wielokrotnie wcześniej, opisano kopalnię i to co się w niej dzieje w krzywym zwierciadle – pod dyktando dwóch związkowców. Informację przez nich przedstawione były nieprawdziwe i nieoparte żadnymi argumentami.

Zaistniała sytuacja wymaga sprostowania i wyjaśnienia mieszkańcom gminy, którzy tak naprawdę są właścicielami kopalni:

1. Nieprawdą jest jakoby planowane było zwolnienie blisko 30 osób w kopalni. W ostatnim czasie doszło do restrukturyzacji w kopalni a dokładniej w administracji, gdzie nowy Zarząd stwierdził przerost zatrudnienia i zaplanował zwolnienie pięciu osób, optymalizując przy tym koszty zakładu. Nie ma mowy o zwalnianiu pracowników na produkcji, chyba że są ku temu przesłanki z winy pracownika np. spożywanie alkoholu. Sytuacja kadrowa jest stabilna a wprowadzone

niedawno nowe zasady premiowania promują osoby pracowite. Powiązanie wysokości produkcji z premią daje pracownikom gwarancję otrzymania premii nie tylko w okresie wiosna-jesień, kiedy jest koniunktura na sprzedaż kruszyw ale przez cały rok nawet w okresie zimowym kiedy kopalnia nie osiąga zysków. System premiowania jest czytelny i jasny a pracownicy otrzymują premię za dobrą pracę.

2. Nie jest prawdą, że pracownicy fizyczni kopalni zarabiają po półtora tysiąca - góra do dwóch tysięcy złotych – jak to twierdzą szefowie związków zawodowych kopalni. Z pewnością nie jest tak jak to przekazali związkowcy dziennikarzom, sytuacja ekonomiczna kopalni jest bardzo dobra, co przekłada się bezpośrednio na wynagrodzenia i pracownicy nie mają co narzekać, średnie wynagrodzenie w kopalni w 2009 roku wynosiło ponad 4 700 zł brutto – blisko tej średniej znajdują się również za-



robki przewodniczących związków zawodowych kopalni. W ostatnich lat średnie wynagrodzenie w kopalni wzrosło o prawie 100 % z 2 464 zł w 2005 roku do 4 773 zł w 2009 roku - co przedstawia poniższy wykres. Średnie wynagrodzenia w 2009 roku poszczególnych grupach pracowników kopalni przedstawia się następująco:

3. Inwestycje w KSS Klęczany w latach 2005 - 2010

Inwestycje w latach 2005-2006 były na poziomie 650 tys zł w 2005 roku i 1 mln zł w 2006 zł. Unowocześnienie i przyspieszony rozwój kopalni nastąpił od 2007 roku i do roku 2010 zainwestowano blisko 12 mln zł co przedstawia poniższy wykres,

Wśród najważniejszych inwestycji od 2007 roku zalicza się:

- zakup dwóch ładowa-

rek kołowych Cat za kwotę około 1,6 mln zł,

- zakup kruszarki Finlaya za kwotę 1,3 mln zł,
- zakup ładowarki Volvo za kwotę 950 tys. zł,
- zakup dwóch Bielowców za kwotę około 700 tys. zł

Jedną z najważniejszych inwestycji był zakup w 2009 roku działek na poszerzenie obszaru górniczego kopalni – gmina wydała na ten cel blisko 2,5 mln zł.

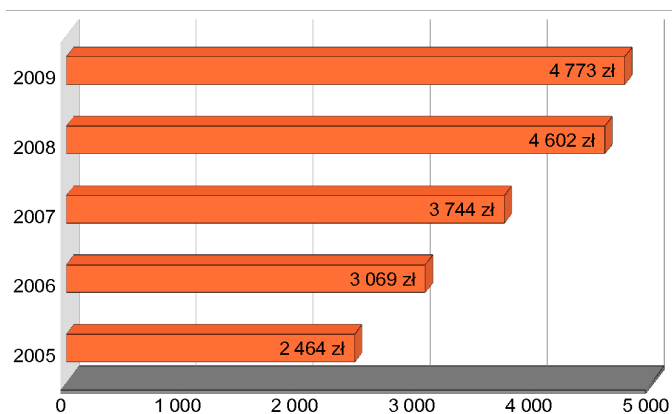
4. Dochody Gminy Chełmiec z kopalni KSS Klęczany

Kopalnia KSS Klęczany jest własnością wszystkich mieszkańców gminy i nie jest spółką socjalną. Gmina z kopalni czerpie dochody, które można przeznaczyć na realizację innych ważnych inwestycji w gminie takich jak budowa wodociągu, ka-

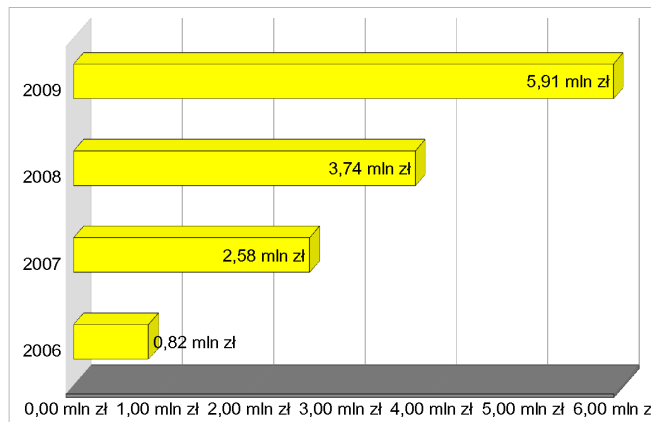
nalizacji czy też sal gimnastycznych. Dzieje się tak bez uszczerbku dla rozwoju m zakładu, inwestycje są realizowane celem uzyskania jak największych korzyści przez gminę. Dochód uzyskiwany przez gminę z kopalni w postaci zysku, opłaty eksploatacyj-

nej, dzierżawy za lata 2006 – 2009 przedstawia poniższy wykres

Jak wynika z powyższego wykresu dochody gminy z kopalni począwszy od 2007 roku stale rosną jest to efektem poczynionych inwestycji i optymalizacji pracy zakładu.



Wykres nr 1. Średnie zarobki brutto w KSS Kłęczany w latach 2005-2009



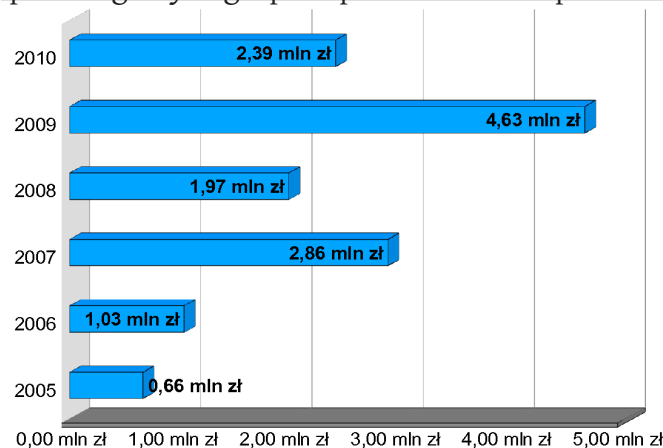
Wykres nr 2. Dochody gminy z KSS Kłęczany w latach 2006-2009



Ładowarka kołowa CAT.

Grupa pracowników kopalni	Brutto rok 2009 średnia
<b>OGÓŁEM</b>	<b>4 773 zł</b>
MISTRZOWIE	5 003 zł
PRODUKCJA	4 447 zł
ZARZĄD	7 924 zł
KIEROWNICY	6 229 zł
ADMINISTRACJA	4 525 zł

Tabela nr 1. Średnie wynagrodzenia w 2009 roku poszczególnych grupach pracowników kopalni



Wykres nr 3. Nakłady inwestycyjne KSS Kłęczany w latach 2005-2010

Wynagrodzenia w KSS Kłęczany kształtują się na bardzo wysokim poziomie dla porównania na przykładzie roku 2008:

- średnie wynagrodzenie brutto w KSS Kłęczany wyniosło 4 602 zł
- przeciętne wynagrodzenie brutto w województwie małopolskim wyniosło 2 904 zł
- przeciętne wynagrodzenie brutto w powiecie nowosądeckim wyniosło 2 457 zł

Jak wynika z powyższych danych średnie wynagrodzenie w kopalni w Kłęczanach jest o blisko 100 % większe od przeciętnego wynagrodzenia w powiecie nowosądeckim.

Warto w tym miejscu również dodać, że

średnie wynagrodzenie KSS Kłęczany jest o blisko 50 % większe niż w innych dużo większych kopalniach i tak:

- w Olsztyńskich Kopalniach Surowców Mineralnych Sp. z o.o. średnie wynagrodzenie w 2008 roku kształtowało się na poziomie około 3 300 zł brutto. Kopalnie te osiągają przychody blisko 8 razy większe niż kopalnia w Kłęczanach.
- w Kopalniach Odkrywkowych Surowców Drogowych Rudawa S.A. średnie wynagrodzenie w 2008 roku kształtowało się na poziomie około 3 000 zł brutto. Kopalnie te osiągają przychody blisko 2 razy większe niż kopalnia w Kłęczanach.

# Wielki kalendarz otwarć sal gimnastycznych w gminie Chełmiec w roku 2010

Sale Gimnastyczne oddane do użytkowania

PASZYN - 16 luty

Oficjalne otwarcie 5 pozostałych sal w roku 2010

- MARCINKOWICE – 01 czerwca /dzień dziecka/
- PIĄTKOWA – 01 września /rozpoczęcie nowego roku szkolnego/
- TRZETRZEWINA – 05 września /odpust parafialny/
- ŚWINIARSKO – 14 października /dzień nauczyciela/
- LIBRANTOWA – 06 grudnia /mikołajki/

Budowa hali gimnastycznej w Piątkowej



Budowa sali gimnastycznej w Marcinkowicach



Budowa sali gimnastycznej w Trzetrzewinie



Budowa hali gimnastycznej w Świniarsku

