

Kurier Chelmiecki



Numer 4 Egzemplarz bezpłatny

ISSN: 2081-2965

grudzień 2014

Nowa kadencja Wójta i Rady Gminy

*Wesołych Świąt Bożego Narodzenia
i Szczęśliwego Nowego Roku*

Smerfowy Mikołaj w Wielogłowach

11 grudnia br. w Zespole Szkół w Wielogłowach odbyło się coroczne spotkanie ze Świętym Mikołajem, na które zaprosili dzieci niepełnosprawne z Gminy Chełmiec, Wójt Gminy Chełmiec, Gminny Ośrodek Kultury w Chełmcu, a ciekawą historię Smerfów, Gargamela i św. Mikołaja – okraszoną piękną scenografią, przygotowała młodzież z Zespołu Szkół w Wielogłowach wraz z ks. Kamilem i ks. Marcinem.

Na spotkanie z ulubionym świętym zaproszono ponad setkę maluchów.

Dzięki współpracy z wielogłowską szkołą możemy co roku przygotować dzieciom wymagającym specjalnej troski spotkanie z ich ulubionym świętym i zawsze pomocą służą uczniowie klas integracyjnych, za co serdecznie im dziękujemy!



Na zbliżające się Święta i Nowy Rok pragnę Wszystkim Mieszkańcom złożyć życzenia przeżywania Bożego Narodzenia w zdrowiu, radości i ciepłej rodzinnej atmosferze.

A Nowej Radzie życzę:

przenikliwego wzroku, wytężonego słuchu, rąk chętnych do pomocy w kontaktach

z Mieszkańcami naszej Gminy

a na sesjach wielu mądrych słów, przekutych w sensowne dla społeczności gminnej uchwały

Wójt Gminy Chełmie

Bernard Stawiarski

*Demokracja jest wtedy, gdy dwa wilki i owca głosują,
co zjeść na obiad.*

*Wolność jest wtedy, gdy uzbrojona po zęby owca może
się bronić przed
demokratycznie podjętą decyzją.*

(przypisywane Benjaminowi Franklinowi)

**POWYBORCZE REFLEKSJE NA NOWĄ KADENCJĘ W
WYWIADZIE Z WÓJTEM GMINY CHEŁMIEC**

Czy „wyborczy kurz” opadł na tyle, żeby można było już rozpocząć normalną, spokojną pracę?

Na początek chciałbym się zwrócić do Wszystkich Mieszkańców naszej gminy i podziękować za wybór na kolejną kadencję.

W związku z tym, że otrzymałem od Was Drodzy Mieszkańcy tak duże poparcie, pragnę Was zapewnić, że swoją wdzięczność wyrażę przede wszystkim poprzez pracę na rzecz całej gminnej społeczności przez następne cztery lata. Jestem przekonany, że będą to lata pełne pracy, nie przerywane rzucaniem kłód pod nogi przez opozycję - tak aby w dalszym ciągu rezultaty widoczne były gołym okiem w Waszym otoczeniu, a nie w medialnych „przebieranach” w kaski i kamizelki drogowe.

Można chyba mówić o wyborczym sukcesie, skoro zwycięstwo nastąpiło już w I turze?

Jako wójt, który uzyskał w wyborach powszechnych mocny mandat w I turze i to po pełnieniu tej funkcji przez poprzednie dwie kadencje, mam wystarczającą legitymizację swojej ustawowej władzy, bo pochodzącą bezpośrednio od Mieszkańców. To właśnie większość Mieszkańców zaakceptowała mój sposób kierowania gminą, koncepcje jej rozwoju, skuteczność w rozwiązywaniu problemów, sposoby pozyskiwania środków, generalnie uczciwość w podejściu do spraw gminnych.

Moja praca została doceniona i nie zmieniły tego nawet ohydne oszczerstwa rzucane w trakcie kampa-

W NUMERZE:

Smerfowy Mikołaj w Wielogłowach.....2
Wywiad z wójtem Bernardem Stawiarskim..... 3
Karnety na lodowisko dla uczniów chełmieckich szkół..... 6
Spotkanie z funkcjonariuszem KMP w Nowym Saczu..... 6
Certyfikat dla Zespołu Szkół w Chełmcu.....7
I Międzyszkolny Konkurs Wokalno-Instrumentalny
GRAMmy na tak!..... 8
Ogłoszenia.....9
Pierwsza sesja Rady Gminy Chełmiec..... 10
Nowe instrumenty dla szkółki muzykowania w Paszynie...11
Międzygminny Konkurs Szopek Bożonarodzeniowych..... 12
Dzieci z przedszkoli i żłobka odwiedził Wójt-Mikołaj..... 14
Budowa chodników i gazyfikacja..... 15
II Dyktando o "Złote Pióro Wójta Gminy Chełmiec"..... 15
**POPRAWA GOSPODARKI WODNO-ŚCIEKOWEJ NA
TERENIE GMINY CHEŁMIEC I PODEGRODZIE..... 16**
Ścieżka dydaktyczno-rekreacyjna w Biczycach Górnych... 16
Dlaczego Gmina Chełmiec jest członkiem LGD?.....17
Umowa na miasteczko ruchu drogowego w Chełmcu..... 18
"Losy żołnierza i dzieje oręża polskiego w latach 972-1514.
Od Cedyni do Orszy..... 19
Wspieranie osób w podeszłym wieku w integracji z młodzieżą w 2015 roku.....20
Paszyńskie spotkania z muzyką..... 21
Ewa Żak - wspomnienie..... 22
Przepisy świąteczne.....23
LODOWISKO W CHEŁMCU ZAPRASZA..... 24
Wybory samorządowe.....25
W Krasnem Potockiem powstanie centrum rekreacyjno-sportowe za 12 mln. zł.....27
Krzyżówka z nagrodami..... 28

Kurier Chełmiecki
Wydawca:
Stowarzyszenie Razem dla Kultury
ISSN: 2081-2965
33-394 Klęczany
Klęczany nr 1
Adres Redakcji: Klęczany 1, 33-394 Klęczany
Redaktor naczelny: Maciej Barycz
Wydano: Klęczany dn. 16.12.2014r.
Druk: Drukarnia KWADRAT
Nakład: 3000 szt.
Numer: 4 grudzień 2014

nii (na razie jedno z takich oszczerstw w drodze polubownej jest prostowane w tym wydaniu „kurierka” przez „sprawcę”), czy też przedwyborcze zebrania „polityczne” w muzeach i domach parafialnych, gdzie negowano moją osobę tylko dlatego, że nie jestem z PiS... ani z żadnej innej partii.

Smak zwycięstwa to jedno, ale i smak goryczy, bo przecież media głośno sygnalizują, że w 21 osobowej radzie gminy – 11-tu radnych od pierwszych sesji ustawiło się wyjątkowo opozycyjnie...

No cóż, znany jestem jako osoba, która jest rzutką w działaniu, pokazałem, że nie boję się wyzwania i inicjowania nowych przedsięwzięć, ale też pragnę podkreślić, że nie można mnie zmusić do szkodliwych kompromisów w wąskim gronie koalicji i to jeszcze partyjnej. Nie toleruję też interesowności.

Powiem (pół żartem, ale pół serio), że to właśnie mój głos jest tym 22-gim w radzie, bo przecież uzyskałem 6185 głosów i na pewno wyrażam wolę mieszkańców w o wiele większym zakresie, aniżeli każdy z radnych – nawet ten, który w wyborach do rady zdobył największą ilość głosów (największe poparcie zdobył radny w ilości 508 głosów, a najmniejsze w ilości 146).

Zresztą koncepcja,



Wójt gminy Bernard Stawiarski na I sesji Rady Gminy Chelmiec

aby wójt był jednocześnie członkiem rady gminy jest poważnie dyskutowana w gremiach ustawodawczych, zastanawiających się nad sprawniejszym funkcjonowaniem samorządów.

Tylko współpracująca rada może razem z wójtem coś zdziałać, co wyraźnie pokazały dwie ostatnie moje kadencje w gminie Chelmiec. Naprawdę wiele ościennych samorządów szczerze nam zazdrościło.

A jak radni nie uwzględnią Pana głosu?

To Wyborcy dali radzie wskazówkę na początek naszej współpracy, a ja wszędzie czytam o jakiejś opozycji wobec wójta i wojnie z wójtem, podczas gdy tak naprawdę jeszcze nie zaczęliśmy porządnej pracy

Przestrzegalbym przed wyborem przez radnych „walki wręcz”. Nie chciałbym tu konte-

stować podległego i wykonawczego – wobec rady – charakteru swojej funkcji, ale liczę na to, iż mój głos w interesie gminy i przy zdroworozsądkowej argumentacji, będzie brany pod uwagę – bo po prostu tak chcieli Wyborcy.

Niestety „osiągnięcia” naszej rady po dwóch pierwszych sesjach to medialny przekaz, że w radzie są „radni wójta Stawiarskiego” i „radni Kwiatkowskiego”, oraz zastanawianie się kto wygra starcia i potyczki. Czekam już tylko na pytanie jakiegoś redaktora w stylu: - „Co Pan zrobi, gdy opozycja obetnie Panu szyję, obie ręce i cały tors”?

Ale przecież przewodniczący rady pan Józef Zygmunt deklaruje: „Nie chcemy żadnej wojny, mam nadzieję, że ułoży się współpraca rady z wójtem dla dobra gmi-

ny” ...

Oczywiście można deklarować chęć współpracy bo tak wypada, ale robić swoje. Tego typu postawy to już norma u wielu tzw. „działaczy” samorządowych.

Niestety już na pierwszych dwóch sesjach rady gminy „zaczęto zabawę” i wprowadzono retorykę „my – oni”. Zawłaszczono wszystkie komisje, niekoniecznie według kompetencji i doświadczeń, choćby zawodowych. Nie liczył się procent poparcia mieszkańców przy rozdzielaniu stanowisk.

Radny który otrzymał **508** głosów w 8 okręgu (a więc prawie tyle ile w całej gminie kandydat na wójta pan Jurczak!) nie przeszedł w wyborach nawet na wiceprzewodniczącego rady, ani nie zasłużył choćby li tylko na funkcję przewodniczącego komisji.

**Wyborca zrobił swoje
wyborca może odejść!**

Za to wybrany przewodniczący zdobył **200** głosów, a dwaj wybrani wice przewodniczący, oczywiście z tej samej „frakcji” odpowiednio: **290** i **146** głosów (w tym ostatnim przypadku, pomimo najmniejszej ilości głosów w radzie i roli nowicjusza, zaważyło chyba „doświadczenie” w charakterze redaktora propagandowej gazety prezydenta Nowaka i groteskowe spotkanie z Temidą).

Deklarująca w wyborach niezależność radna, dzięki wkomponowaniu się w „maszynkę do głosowania”, zasiada jednocześnie aż w **4** komisjach (wszystkich komisji jest 7) - w jednej jest dodatkowo przewodniczącą, a w drugiej jest wice przewodniczącą. Tylko tyle kosztowało przecignięcie 1 głosu na jakiś układ partyjny, który bez powodu zaczyna kadencję od kopiowania „polsko - polskiej wojenki na górze”.

Sama koalicja przeciwno (nie istniejącemu zresztą) wrogowi, która powstała w naszej gminie jest kolejnym rechem demokracji. Zadałem sobie trud i zliczyłem głosy wyborców na radnych. Na radnych z poza obecnego układu (radni klubów ZGODA) mieszkańcy naszej gminy oddali **2797** głosów. Na radnych z klubu PIS i pokrew-

nych: tylko **2501** głosów. Czyli w radzie rządzi **mniejszość!** Nawet jeśli dodamy głosy tzw. „radnej niezależnej”, to obecny układ w radzie ma mandat: **2768** głosów. A więc gdzie tu mowa o społeczeństwie obywatelskim, którego ideami jesteśmy karmieni i do którego dążył ustawodawca?

**O wszystko obwinia
pan partyjne układy?**

Zawsze mówiłem, że upolitycznienie samorządów zniszczy samorząd terytorialny. I tak się staje. To samorządność ma tworzyć państwo a nie państwo samorządność.

Przez ostatnie dni media przedstawiały nam ciągle mapę wyborów samorządowych z analizą gdzie wygrał PiS, a gdzie PO albo PSL. A przecież wprowadzenie okręgów jednomandatuowych, miało skończyć z frakcjami partyjnymi w radzie gminy i z automatycznym, zespołowym głosowaniem.

Dodatkowo w naszym systemie prawnym przestrzeganie przepisów prowadzi często do idiotyzmów i absurdów. To właśnie dlatego jak ktoś zestawia słowa: „prawo i sprawiedliwość” w jednym szeregu, albo wypisuje w hasłach wyborczych, że jego dewizą jest: „szacunek dla ludzi i prawa”, dostają tzw. gęsiej skórki.

Intencje ustawo-

dawcy często w praktyce przynoszą odwrotny skutek od zamierzonego i pozostaje tylko pytanie: czy to nasze służby legislacyjne są tak słabe merytorycznie i mało przewidywalne, czy nasze prawo celowo tworzone jest w taki sposób aby „na dwoje babka wróżyła”.

**Jak ewentualnie
utrzymujący się konflikt
w radzie (jedna rada
dwa obozy) i konflikt na
styku rada - wójt, wpływ
nie na funkcjonowanie
naszej gminy?**

Zdaję sobie sprawę, że gdyby konflikt z radą okazał się naprawdę realny z powodów tylko i wyłącznie ambicjonalnych, albo z jeszcze niższych pobudek części radnych, wówczas na pewno nie jestem w stanie tak skutecznie jak dotychczas zawiadywać gminą i stymulować jej rozwój. Radnym nie zależy chyba na uniemożliwieniu właściwej realizacji zadań gminy, a tak dzieje się zawsze gdy organy gminy zmierzają wyłącznie do wzajemnego blokowania własnych inicjatyw.

Pomimo podziału kompetencji pomiędzy wójtem i radą, w niektórych sytuacjach podjęcie skutecznej czynności prawnej wymaga współdziałania tych dwóch organów

Fiaskiem kończą się wszelkie inicjatywy o charakterze inwestycyj-

nym i rozwojowym, które wymagają uzyskania konsensusu co do wizji i koncepcji rozwoju gminy, a zwłaszcza decyzji związanych z budżetem oraz zarządzaniem mieniem, co powoduje, że w perspektywie tego rodzaju bezczynność może zostać poczytana za działanie na szkodę gminy.

**Czyli zanosi się na
burzliwą i pełną sporów
kadencję?**

Mam nadzieję, że jednak nie. Oczywiście możemy tę kadencję przebrnąć w sposób zaproponowany na początku przez radę, tylko jak odpowiedzą na to Wyborcy za 4 lata? Niezależnie od opisanych przeze mnie wyżej konsekwencji, radni tzw. destrukcyjni i „politykierzy” powinni liczyć się przede wszystkim z odpowiedzialnością, która znajdzie wyraz w wynikach kolejnych wyborów.

Wrogość, brak szacunku i podziały już na samym początku, to w dalszej konsekwencji podejmowanie działań obstrukcyjnych, paraliżujących funkcjonowanie gminy. Miejmy nadzieję, że nie takie działania staną się podstawą oceny dokonanej danego kandydata ubiegającego się o mandat w kolejnej kadencji.

A.B.

3759 karnetów na lodowisko w Chełmcu, dla uczniów wszystkich szkół gminy rozdane.

W listopadzie Wójt Gminy Chełmiec Pan Bernard Stawiarski wraz z Panem Radosławem Potoczkiem Dyrektorem Zespołu Obsługi Ekonomiczno-Administracyjnej Szkół w Chełmcu, dokonał wizytacji czterech placówek oświatowych, dla których Gmina Chełmiec jest organem prowadzącym. Wśród wizytowanych szkół znalazły się Zespół Szkół w Wielogłowach, Zespół Szkół w Librantowej, Szkoła Podstawowa w Marcinkowicach oraz Zespół Szkół w Chełmcu.

Jak corocznie przy okazji wizytacji Wójt osobiście wręczył najmłodszym dwu przejazdowe karnety uprawniające do darmowych ślizgów na lodowisku w Chełmcu w sezonie 2014/2015. Wójt zachęcał do skorzystania z lodowiska wraz z rodzicami, dziadkami lub opiekunami a przy zrealizo-

waniu karnetu – jak dodał - na każde dziecko w kasie lodowiska czekać będzie słodka niespodzianka. Jak podkreślił akcja ma na celu promowanie zdrowego stylu życia i zachęcenie do podjęcia aktywności ru-

chowej wśród dzieci i dorosłych oraz dodał, że za niespełna 1,5 roku będzie również możliwość poprawienia swojej kondycji fizycznej na budującej się pływalni krytej, w bliskiej odległości od lodowiska.

Pozostałe karnety w ilości 3759 przekazane zostały dyrektorom szkół celem wręczenia wszystkim uczniom przez wychowawców poszczególnych klas.



Wójt wręczył karnety na lodowisko uczniom ze szkół w Chełmcu.

Spotkanie z funkcjonariuszem Komendy Miejskiej Policji w Nowym Sączu

W listopadzie 2014 roku w Zespole Szkół w Chełmcu odbyło się spotkanie z funkcjonariuszem Komendy Miejskiej Policji w Nowym Sączu. Aspirant sztabo-

wy, pani Barbara Leśniak poprowadziła prelekcję dla uczniów klas 0-3, oraz dla uczniów klas 4-6 ze szkoły podstawowej. Uczniowie z klas młodszych dowie-

dzieli się jak bezpiecznie poruszać się w ruchu drogowym. Szczególną uwagę poświęcono sprawie obowiązkowej widoczności, dlatego wszystkie dzieci

uczestniczące w prelekcji otrzymały pamiątkowe „odblaskowe” upominki. Prowadząca spotkanie zwróciła uwagę również na stosowanie zasady ograni-

czonemu zaufania w stosunku do nieznanymi osob. Uczniowie klas 4-6 zostali zapoznani z tematem „Nastolatki a prawo”. Zorganizowane spotkanie bylo jednym z wielu dzialan realizowanych w naszej szkole w ramach Projektu Zintegrowanej Polityki Bezpieczenstwa.



Spotkanie z funkcjonariuszem KMP w Nowym Sączu.

Certyfikat dla Zespołu Szkół w Chelmcu przyznany po raz drugi!

Rownie w listopadzie, delegacja Zespołu Szkół w Chelmcu w skladzie: Dyrektor, szkolni pedagogzy oraz przedstawiciele samorzadu uczniowskiego odebrali przyznany szkole po raz kolejny certyfikat „Szkoly Promujacej Bezpieczenstwo”. Dzialania prowadzone byly w ramach projektu Zintegrowanej Polityki Bezpieczenstwa. Szkola przystapila do programu juz w 2010 roku. Obecny certyfikat przyznano placowce na nastepnych piec lat. Uroczystosc wręczenia dokumentu odbyla sie w Komendzie Miejskiej Policji w Nowym Sączu. Uczestniczyli w niej oprócz koordynatora i wladz Policji, przedstawiciele Sąddeckiej Delegatury Malopolskiego Kuratorium Oswiaty w

Nowym Sączu, nauczyciele i mlodzi. Spotkanie uświetnil spektakl teatralny o tematyce profilaktyki wspolczesnych zagrozen. Nastepnie zaproszeni goście mieli okazje zwiedzic nowy budynek Policji. Byli w miejscach, gdzie zazwyczaj nikt poza funkcjonariuszami

nie ma dostepu. Zobaczyli stanowisko centralnego kierownictwa, strzelnice oraz pomieszczenie dla zatrzymanych. Z rozmowy z pracownikami dowiedzieli sie w jaki sposob zabezpieczane sa slady na miejscu zdarzenia i jak dziala policyjna baza danych. Przyznany

certyfikat napawa dumą, ale tez zobowiazuje do dalszych dzialan. Dyrektor szkoly, pan Krzysztof Groń, dziękuje wszystkim partnerom wspierajacym dzialania placowki w tak trudnym, ale jakze waznym dla srodowiska szkolnego dzialaniu.



Wręczenie certyfikatu dla Zespołu Szkół w Chelmcu.

I Międzyszkolny Konkurs Wokalno-Instrumentalny GRAMmy na tak!

W listopadzie 2014 r. na scenie Hali Sportowej w Zespole Szkół w Świniarsku odbył się finał I Międzyszkolnego Konkursu Wokalno-Instrumentalnego GRAMmy na tak! połączony z koncertem charytatywnym gwiazdy wieczoru - Łukasza Zagrobelnego. W godzinach przedpołudniowych Komisja Konkursowa w składzie: p. Celina Pacholarz, p. Łukasz Opoka, p. Andrzej Obtulowicz oraz p. Mirosław Hejmej przesłuchała 44 półfinalistów, którzy dostali się do II etapu konkursu. Spośród nich wybrano siedmiu, którzy otrzymali tytuł ARTYSTY 2014 r. w kategoriach: wokalista, instrumentalista oraz zespół muzyczny. Byli to: Sara Kociołek, Andrzej Czop, Anna Piszczek, Zespół „JAK”, Anna Szlagow-

ska, Aneta Siedlarz oraz Karolina Iwańska. Ponadto dziesięciu wykonawców zostało wyróżnionych. Poziom wykonania utworów był profesjonalny. Uczestnicy występowali na scenie przy profesjonalnym nagłośnieniu i oświetleniu.

O godzinie 18:00 organizatorzy przywi-

tali zgromadzoną widownię. Ratownicy Pogotowia Ratunkowego przeprowadzili prelekcję nt. „4 min. decydują o życiu”. Zaraz po nich zaprezentowali się zwycięzcy konkursu – Artysty 2014, którzy saporowali przed Gwiazdą Wieczoru – Łukaszem Zagrobelnym. Łukasz swój koncert akustycz-

ny zadedykował Joasi Mosurek, która wciąż walczy o odzyskanie zdrowia. Dedykacja gwiazdy niezwykle poruszyła Joasię, a na jej twarzy pojawiły się łzy szczęścia. To były niezapomniane chwile dla całej naszej społeczności uczniowskiej, lokalnej i przybyłych gości.



Koncert Finałowy Konkursu Grammy na TAK.

Ja Maciej Fałowski przepraszam Pana Bernarda Stawiarskiego Wójta Gminy Chełmiec za naruszenie jego dobrego imienia i czci poprzez użycie dwóch nieprawdziwych obraźliwych komentarzy:

w dniu 12 listopada 2014 roku godzina 13.38 o treści: „...Koniec mafi Stawiarskiego i jego ziomeków! i w dniu 14 listopada 2014 roku godzina 14.50 o treści „...No zrobił wszystko dla siebie a resztę do kieszeni! Gdzie Wy ludzie macie oczy? Płaci wam ten Stawiarski? Widać nie interesuje was co dzieje się w gminie! A jest tam bagno śmierdzące!” które zostały zamieszczone na profilu Gminy Chełmiec utworzonym na społecznościowej stronie internetowej www.facebook.pl pod wpisem administratora profilu który ukazał się w dniu 10 listopada 2014 r. brzmiałym: 16 listopada wybory samorządowe. Więc kto wygra stawkę: Stawiarski, Jurczak. Kwiatkowski.

Oświadczam, że wskazane komentarze są nieprawdziwe i zobowiązuje się nie naruszać w przyszłości dobrego imienia i czci Pana Bernarda Stawiarskiego Wójta Gminy Chełmiec.

Ogłoszenia

Wójt Gminy Chełmiec informuje, że:

W dniu 16.12.2014 r. został wywieszony na okres 21 dni na tablicy ogłoszeń w budynku Urzędu Gminy Chełmiec przy ul. Papieskiej 2, na stronie internetowej www.chelmiec.pl oraz w niżej podanych miejscowościach, wykaz nieruchomości niezabudowanych stanowiących własność Gminy Chełmiec oraz będących we władaniu Gminy Chełmiec przeznaczonych do dzierżawy. Nieruchomości objęte wykazem położone są w miejscowości: Biczycze Dolne, Biczycze Górne, Chełmiec, Januszowa, Klęczany, Krasne Potockie, Kurów, Librantowa, Marcinkowice, Paszyn, Piątkowa, Trzetrzewina, Wola Kurowska. Bliższe informacje można uzyskać w pokoju nr 5 w Urzędzie Gminy lub pod nr tel. 18 414-56-48

GOK w Chełmcu zaprasza na:

XXIV Przegląd Grup Kolędniczych pn. „Przebierańcy w Klęczanach”
15 stycznia 2014r. - Dom Kultury w Klęczanach - godz. 10.00

W rejonie gminy Chełmiec dawniej chodziły zespoły kolędnicze: z gwiazdą, z turoniem, z konikiem, z szopką, Herody, Trzej Królowie, Pasterze. Zadaniem współczesnych kolędników jest prezentowanie autentycznych i charakterystycznych dla ich terenu form kolędowania. Celem konkursu jest kultywowanie ludowej tradycji kolędowania i jej upowszechnianie w środowisku młodzieży i dzieci; ukazywanie zwyczajów i obrzędów bożonarodzeniowych, jako ważnego elementu tradycji kultury narodowej; wyłonienie najlepszych artystycznie i merytorycznie grup kolędniczych w gminie, które potem mogą ją reprezentować na centralnych imprezach w Bukowinie Tatrzańskiej, Podegrodziu czy też w Mystkowie na Przeglądzie Powiatowym.

Umiejętności artystyczne grup od wielu lat ocenia profesjonalna Komisja Artystyczna, w skład której wchodzi wybitni etnografowie, regionaliści i muzykolodzy z Małopolskiego Centrum Kultury Sokół w Nowym Sączu lub Muzeum Okręgowego w Nowym Sączu.

OGŁOSZENIE - TRWA NABÓR NA PRZYDOMOWE OCZYSZCZALNIE ŚCIEKÓW

Wójt Gminy Chełmiec informuje, że trwa nabór uzupełniający dla osób zainteresowanych instalacją przydomowych oczyszczalni ścieków. Zapisy zbierane są w Urzędzie Gminy Chełmiec (pokój nr 15) w godzinach pracy urzędu tj. 7.30 - 15.30.

Warunkiem wpisania na wstępną listę zainteresowanych jest położenie działki i budynku na której ma być zlokalizowana przydomowa oczyszczalnia ścieków poza aglomeracją, lub na terenie na którym brak jest sieci kanalizacyjnej i nie ma w planie wykonania takiej. Właściciel budynku musi być zameldowany na terenie gminy Chełmiec.

Gmina Chełmiec złożyła w 2014 roku wniosek o dofinansowanie do Wojewódzkiego Funduszu Ochrony Środowiska w Krakowie i otrzymała dofinansowanie do 386 przydomowych oczyszczalni ścieków.

Montaż finansowy inwestycji jest następujący:

- 45% - umarzalna pożyczka z WFOŚ
- 35% - wkład własny gminy
- 20% - wkład własny mieszkańca.

Zapisy trwają do czasu wyczerpania się dostępnych miejsc (liczba miejsc ograniczona do ok. 50).

Pierwsza sesja Rady Gminy Chełmiec

1 grudnia w Chełmcu odbyła się uroczysta sesja, podczas której 21 wybranych radnych gminy oraz wójt gminy Chełmiec złożyli ślubowanie.

Sesja rozpoczęła się o godz. 12 w Urzędzie Gminy Chełmiec.

Obrady otworzył radny senior Jan Mróz. Następnie Janusz Łukasik, przewodniczący gminnej komisji wyborczej, wręczył każdemu radnemu zaświadczenie o wyborze. Zaświadczenie o wyborze na wójta z rąk przewodniczącego komisji otrzymał Bernard Stawiarski obecny wójt gminy Chełmiec. Otrzymując ten dokument każdy z nich złożył ślubowanie, podkreślając, że swoje obowiązki będzie pełnił sumiennie. W obecnej radzie znalazło się ośmiu radnych, którzy sprawowali mandat w poprzedniej kadencji. Trzynastu radnych zaś po raz pierwszy będzie pełniło tę funkcję.

W dalszej części radni wybrali spośród swojego grona, Przewodniczącego Rady Gminy Chełmiec oraz dwóch Wiceprzewodniczących.

Na Przewodniczącego zgłoszono kandydaturę radnego Józefa

Zygmunta z Piątkowej i Wiesława Szoldrowskiego z Trzetrzewiny.

Decyzją radnych w głosowaniu tajnym na czele Rady Gminy Chełmiec stanął Józef Zygmunt. Jego kandydaturę poparło 11 radnych, 10 poparło Wiesława Szoldrowskiego.

Następnie radni dokonali wyboru dwóch Wiceprzewodniczących rady.

Zgłoszono cztery kandydatury – Wiesław Szoldrowski z Trzetrze-

winy, Stanisław Kruczek z Paszyna, Rafał Kmak z Małej Wsi, Stanisław Furtak z Dąbrowej. Wiceprzewodniczącymi rady Gminy Chełmiec zostali wybrani Stanisław Furtak, którego poparło 11 radnych oraz Rafał Kmak, którego poparło również 11 radnych. Pozostali kandydaci tj. Wiesław Szoldrowski oraz Stanisław Kruczek otrzymali po 10 głosów.

Nowej radzie, jak i wybranemu Przewod-

niczącemu i Wiceprzewodniczącym pogratulował wójt Gminy Chełmiec Bernard Stawiarski.

W uroczystej sesji wzięli udział również radni powiatu nowosądeckiego z gminy Chełmiec a także Leszek Zegzda – członek Zarządu Województwa Małopolskiego oraz Arkadiusz Mularczyk poseł na sejm RP.



I sesja Rady Gminy Chełmiec.

Nowe instrumenty dla szkółki muzykowania w Paszynie.

Na początku grudnia na sali posiedzeń w Urzędzie Gminy wójt Bernard Stawiarski przekazał instrumenty członkom szkółki muzykowania w Paszynie. Zakup instrumentów jest współfinansowany ze środków Unii Europejskiej w ramach Osi IV "Leader", działanie 413 "wdrażanie lokalnych strategii rozwoju" z zakresu małych projektów, PROW 2007-2013. Gminny Ośrodek Kultury w Chełmcu pozyskał dotacje o wartości 28 982 zł z Urzędu Marszałkowskiego na realizację projektu pod nazwą „Doposażenie w instrumenty muzyczne szkółki muzykowania w Paszynie oraz organizacja koncertów”. Dotacja ta przyznana została w ramach Europejskiego Funduszu Rolnego na

rzecz Rozwoju Obszarów Wiejskich: Europa inwestująca w obszary wiejskie". Zakupiono następujące instrumenty: TUBA B, SAKSOFON, SAKSHORN ALTOWY, SAKSHORN TENOR, SAKSOFON ALTOWY oraz BUŁAWĘ TAMBURMAJORA. W ramach realizowanego projektu członkowie szkółki mu-

zykowania z pomocą pracowników Gminnego Ośrodka Kultury zrealizują cykl koncertów pod nazwą "Paszyńskie spotkania z muzyką", na których młodzi artyści zaprezentują na nowych instrumentach swoje zdolności muzyczne przed szerszą publicznością. Projekt realizowany jest w part-

nerstwie z Gminą Chełmieć, która zapewni nieodpłatnie sale na koncerty, które odbędą się w Paszynie, Grybowie, Kamionce Wielkiej, w Chełmcu, Małej Wsi oraz w Świniarsku. Wszystkich zainteresowanych twórczością młodych muzyków z Paszyna serdecznie zapraszamy.



Przekazanie instrumentów dla szkółki muzykowania.



Gmina Chełmieć realizuje projekt:

"Internecik też dla dzieci - etap V"

Oś priorytetowa: 8. Społeczeństwo informacyjne, zwiększanie innowacyjności gospodarki

Działanie 8.3. Przeciwdziałanie wykluczeniu cyfrowemu eInclusion

Główny cel projektu - Zakup 373 zestawów komputerowych oraz zapewnienie bezpłatnego dostępu do Internetu dla mieszkańców gminy Chełmieć

Dotacje na innowacje. Inwestujemy w Waszą przyszłość

Projekt współfinansowany ze środków Europejskiego Funduszu Rozwoju Regionalnego w ramach Programu Operacyjnego Innowacyjna Gospodarka

Międzygminny Konkurs Szopek Bożonarodzeniowych

Gminny Ośrodek Kultury w Chełmcu z/s w Kłęczanach realizuje projekt pn. "Ocalić od zapomnienia" - organizacja koncertu zespołów regionalnych, Międzygminnego Konkursu Szopek Bożonarodzeniowych, nagranie scenek obyczajowych prezentujących tradycje i zwyczaje obszaru LGD "KORONA SĄDECKA" oraz organizacja warsztatów rękodzieła ludowego i wydanie publikacji. Projekt jest realizowany w partnerstwie z Gminnym Ośrodkiem Kultury w Kamionce Wielkiej oraz z Gminnym Ośrodkiem Kultury w Grybowie.

W dniu 7 grudnia br. został rozstrzygnięty Międzygminny Konkurs Szopek Bożonarodzeniowych., który miał na celu: popularyzację i promocję kultury ludowej z obszaru LGD, zachowanie tradycji budowania szopek bożonarodzeniowych, prezentację tradycyjnych szopek bożonarodzeniowych obszarów kulturowych LGD "KORONA SĄDECKA", tj. Lachów Sądeckich, Limanowszczyzny i Pogórza, kształtowanie aktywnej i twórczej postawy społeczeństwa wobec sztuki oraz tra-



I miejsce - Rodzina Pawlików z Cieniawy, gm. Grybów



I miejsce - Konrad Poręba z ZS w Mystkowie, gm. Kamionka Wielka



I miejsce - Stanisław Kunicki z Zespołu "Mszalniczanie", gm. Kamionka Wielka

dycji kulturowej związanej z obrzędami okresu Bożego Narodzenia. Konkurs miał charakter prorodzinny, a przedstawione do oceny 43 szopki przysporzyły Komisji Artystycznej nie lada trudnej oceny. Etnografowie sędzcy: Maria Brylak-Zańska, Magdalena Kroh i Benedykt Kafel zgodnie uznali iż poziom konkursu był wysoki i wiele z przedstawionych na konkurs szopek zasługi-

wało na czołowe miejsca, lecz ze względu na wymogi projektu wybrano kilkanaście. Zwycięscy wyłonionych prac otrzymali nagrody rzeczowe w postaci aparatów fotograficznych i tabletów (I,II,III miejsca), natomiast za wyróżnione szopki wykonawcy otrzymali nagrody w postaci książek - albumów. Organizator konkursu czyli GOK w Kamionce Wielkiej spodziewając się wysokiego

poziomu wykonanych prac dla każdego uczestnika zapewnił upominki w postaci USB.

W trakcie finału można było obejrzeć wszystkie szopki, pospiewać kolędy z Zespołem Regionalnym „Skalnik”, a także skosztować wielu smaków pierogów, tradycyjnej zupy z gwoździa oraz świątecznych serników i makowców przygotowanych przez

Koło Gospodyń Wiejskich z Mszalnicy. Po finale szopki zostaną przewiezione do Gminnych Ośrodków Kultury, gdzie zostaną zorganizowane pokonkursowe wystawy w celu większej promocji tradycyjnych szopek.

Zapraszamy na pokonkursową wystawę od dn. 10 grudnia na salę obrad w gminie Chełmiec.



II miejsce - Martyna i Patrycja Wróbel z Rdziostowa, gm. Chełmiec



II miejsce - Kółko Plastyczne WDK w Mystkowie, gm. Kamionka Wielka



II miejsce - Robert Janus z WDK w Mystkowie, gm. Kamionka Wielka

Dzieci z przedszkoli i żłobka odwiedził Wójt- Mikołaj

Przedszkola w Biczycach Dolnych i Klęczanach, oraz oddziały specjalne w Chełmcu i żłobek w Chełmcu – te placówki 4 grudnia odwiedził wójt Chełmca, Bernard Stawiarski, z życzeniami mikołajkowymi dla dzieci i pracowników. Okazja była idealna, gdyż 6 grudnia wypada wspomnienie świętego Mikołaja, łączonego tradycyjnie ze zwyczajem obdarowywania się prezentami.

- Życzę wam dużo radości i wspaniałych prezentów z okazji Mikołajek! Mam nadzieję że byliście grzeczni przez cały rok i że święty Mikołaj nagrodzi wszystkie grzeczne dzieci – żartował wójt.

W przedszkolu w Klęczanach odbywała się jednocześnie wizyta dzieci z przedszkola z Piątkowej, które w tym samym czasie odwiedził prawdziwy Mikołaj.

Na zakończenie wizyt wszyscy ustawiali się do wspólnego zdjęcia.

Odwiedziny we wspomnianych wyżej placówkach nie są przypadkowe, ponieważ Gmina Chełmec jest partnerem tych projektów.

1. Punkt Przedszkolny „Kraina Przedszkolaka” w Klęczanach prowadzony jest przez Stowarzyszenie Promocji i Rozwoju Gminy Chełmec, a współfinansowane z Unii Europejskiej ze środków Europejskiego Funduszu Społecznego. Opiekę ma tam zapewnić 20 dzieci.

2. Stowarzyszenie Pro-

mocji i Rozwoju Gminy Chełmec prowadzi także „Bajkowe Przedszkole” w Piątkowej dla 25 dzieci.

3. Przedszkole Integryjne „Bajkowa Kraina” w Biczycach Dolnych to największe przedszkole w naszej gminie. Posiada cztery oddziały dla dzieci w wieku od 3-5 lat, a prowadzi je Lokalna Grupa Działania „Korona Sąddecka”. Dzięki współfinansowaniu ze środków Europejskiego Funduszu Społecznego jest też

całkowicie bezpłatne.

4. Żłobek „Przyjazny Świat Malucha” w Chełmcu prowadzi Fundacja Collegium Progressus w partnerstwie z LGD „Korona Sąddecka”. Gmina Chełmec udostępniła zaś lokum. Z opieki mogą w nim korzystać dzieci w wieku od 6 miesięcy do 4 lat.

5. Oddziały specjalne w Chełmcu prowadzi Zespół Szkół w Chełmcu. Do oddziałów specjalnych uczęszcza 12 dzieci.



Mikołaj w przedszkolu.

II Gminne Dyktando o "Złote Pióro Wójta Gminy Chełmec"

Pod koniec listopada w Zespole Szkół w Świniarsku odbyło się II Gminne Dyktando o "Złote Pióro Wójta Gminy Chełmec". Organi-

zatem tej imprezy była Szkoła Podstawowa w Rdzistowie oraz Zespół Szkół w Świniarsku. W konkursie wzięło udział 121 osób w trzech gru-

pach wiekowych. W Jury zasiadły: pani Mariola Berdychowska - przewodnicząca, pani Iwona Bińczycka - Kołacz - autorka tekstu dyktand

oraz pani Renata Burchel. Przyznano nagrody za I, II i III miejsce w każdej kategorii wiekowej.

Szkoła Podstawowa	- III miejsce - Konrad Barnowski
- I miejsce - Katarzyna Kowalczyk - SP Trzetrzewina	Kaligrafia - Natalia Warche
- II miejsce - Hanna Szewczyk	
- III miejsce - Ewa Mrzygłód	Dorośli
Kaligrafia - Kamila Karabin	- I miejsce - Anna Cetnarowska
Gimnazjum	- II miejsce - Marta Lis
- I miejsce - Magdalena Wastag - ZS Librantowa	- III miejsce - Urszula Sikora
- II miejsce - Laura Stepaniak	Kaligrafia - Anna Górecka



II Gminne Dyktando.

Budowa chodników i gazyfikacja

Ulotki przedwyborcze startującego na Wójta pana Marka Kwiatkowskiego, zawierały przedwyborcze obietnice związane m.in. z budową chodników, oraz gazyfikacją wiosek.

Chodniki „buduje” pan Kwiatkowski w dolinie Smolnika (gdzie zamieszkuje) przez ostatnie 8 lat jako radny powiatowy, przy czym osiem lat temu został wiceprzewodniczącym komisji budżetowej Rady Powiatu a w poprzedniej kadencji był przewodniczącym tejże komisji. W obecnej kadencji również został przewodniczącym komisji budżetowej.

W swoich spotkaniach przedwyborczych z mieszkańcami wiosek pan Marek Kwiatkowski twierdził, że gmina nie

chce dokładać do budowy chodników, wręcz blokuje ich budowę. Dziwi takie stanowisko, bo to nie gmina Chełmiec a właśnie starostwo powiatowe jest odpowiedzialne za te drogi powiatowe i chodniki przy nich.

Wójt Bernard Stawiarski, mając na uwadze nasze bezpieczeństwo, angażując środki gminne chce doprowadzić do wybudowania tychże chodników w Dolinie Smolnika, a także w każdej miejscowości gdzie przebiegają drogi powiatowe przez teren naszej gminy,. Sam osobiście byłem wydelegowany jako Prezes Stowarzyszenia Sołtysów na spotkanie z pracownikami Powiatowego Zarządu Dróg z panem Świdorskim w celu wskazania miejsc,

w których powstać mają chodniki budowane wspólnie przez starostwo i gminę Chełmiec. Gmina podjęła kroki w celu zaprojektowania tych chodników ze swoich środków budżetowych, deklarując jednocześnie wkład własny w wysokości 50% kosztów budowy. Pisma w tej sprawie są do wglądu w urzędzie gminy lub u sołtysa wsi Chomranice. Zapraszam do kontaktu pod nr. tel. 519-169-363. W razie potrzeby dostarczę dokumentację w ciągu 24 godzin do osoby zainteresowanej lub prześlę pocztą elektroniczną.

Drodzy mieszkańcy jeśli chodzi o chodniki przy drodze powiatowej gmina Chełmiec nie ma obowiązku finansowania tej inwestycji, ponieważ leży ona w

gestii powiatu nowosądeckiego.

Podczas gdy gmina buduje drogi, szkoły, orliki, baseny, place zabaw, siłownie zewnętrzne, wodociągi, kanalizację, to nie żąda od powiatu żeby partycypował w tych inwestycjach, ponieważ należy to do zadań własnych gminy.

Jeśli chodzi o gazyfikację wsi to ja jako sołtys wsi Chomranice, zabiegałem o doprowadzenie gazu do swojej miejscowości czego efektem jest podłączenie do sieci tutejszej szkoły, sklepu GS w Chełmcu, kościoła, plebanii i wielu domów prywatnych.

Sołtys Chomranic
Stanisław Kuzak

POPRAWA GOSPODARKI WODNO ŚCIEKOWEJ NA TERENIE GMINY CHEŁMIEC I PODEGRODZIE

Od ubiegłego roku Gmina Chełmiec wspólnie z Gminą Podegrodzie realizuje projekt pod nazwą: Poprawa gospodarki wodno-ściekowej na terenie gminy Chełmiec i Podegrodzie.

Projekt uzyskał dofinansowanie w ramach Programu Operacyjnego Infrastruktura i Środowisko, w ramach działania 1.1. Gospodar-

ka wodno-ściekowa w aglomeracji powyżej 15 tyś. RLM, priorytetu I „Gospodarka wodno-ściekowa” Programu Operacyjnego Infrastruktura i Środowisko 2007-2013.

Głównym celem projektu jest podniesienie poziomu wyposażenia Aglomeracji Chełmiec i Aglomeracji Podegrodzie w zakresie

podstawowej infrastruktury technicznej, poprawa jakości i niezawodności dostaw wody pitnej oraz likwidacja źródeł skażenia środowiska.

Do 30 czerwca 2015 r. zmodernizowana zostanie oczyszczalnia ścieków w Chełmcu, zaś wybudowana zostanie kanalizacja na terenie miejscowości Niskowa,

Wielogłowy, Wielopole, Dąbrowa.

Łącznie wybudowanych będzie ok. 60 km sieci kanalizacji sanitarnej i ok. 9 km sieci wodociągowej (w miejscowościach Biczycze Dolne i Górne).

Całkowity koszt realizacji wynosi 70 185 316,42 zł, zaś wysokość dofinansowania 37 593 013,74 zł.

Ścieżka dydaktyczno – rekreacyjna w Biczycach Górnych

Zakończyła się budowa ścieżki dydaktyczno – rekreacyjnej w Biczycach Górnych. Jest to jedna z najciekawszych inwestycji na terenie naszej gminy, ponieważ łączy elementy rekreacyjne i wypoczynkowe z elementami edukacyjnymi.

Całkowity koszt inwestycji to 67 528, 53 zł, kwota dofinansowania jaką pozyskano na ten cel wynosi 50 000,00 zł. Inwestorem inwestycji przy współpracy z Gminą Chełmiec było Stowarzyszenie Rozwoju i Promocji Gminy Chełmiec.

Na powstałej ścieżce zamontowano obiekty małej architektury w ramach których powstała drewniana siłow-

nia zewnętrzna tj.:

- szczudła stacjonarne
- przepłotnie
- drabina pozioma
- belki do przeskoków
- ławki do ćwiczeń mięśni brzucha
- ławka do ćwiczeń – biceps, triceps, mięśnie klatki piersiowej

W okresie letnim przy powstałej ścieżce zostanie udostępniony plac do gry, który może pełnić funkcję boiska do siatkówki. Ponadto na stoku przewidziane jest miejsce umożliwiające jazdę na sankach w okresie zimowym.

W ramach powyż-

szego projektu powstała również wiata wolnostojąca służąca jako miejsce odpoczynku dla odwiedzających ścieżkę.

Poniżej zdjęcia elementów które zostały zamontowane na trasie leśnej ścieżki.



Ścieżka dydaktyczno-rekreacyjna w Biczycach Górnych.

Dlaczego Gmina Chełmiec jest członkiem LGD? - sprawozdanie z 7 lat członkostwa

W 2008 roku Gmina Chełmiec przystąpiła do nowo utworzonego stowarzyszenia - Lokalnej Grupy Działania. Pierwotnie stowarzyszenie to nosiło nazwę LGD Chełmiec, a po rozszerzeniu swojej działalności w 2010 roku o gminy Grybów i Kamionka Wielka, zmieniło nazwę na LGD Korona Sąddecka. Głównym celem działalności stowarzyszenia było pozyskanie środków finansowych z programu LEADER i dystrybucja tych środków poprzez ogłaszane konkursy na terenie 3 gmin. Jak się okazało przystąpienie naszej gminy do tego stowarzyszenia było strzałem w 10, bowiem LGD w ciągu 7 lat swojej działalności pozyskało prawie 8 mln zł, z czego lwią część trafiła właśnie do naszej gminy.

Obok prezentujemy tabelkę obrazującą ile środków z programu LEADER za pośrednictwem LGD trafiło do gminy Chełmiec, oraz organizacji działających na naszym terenie. Przypominamy że LGD od 2010 roku systematycznie ogłasza konkursy w ramach 4 działań. Skorzystała na tym gmina, która otrzymała

Lp	Beneficjent	Tytuł projektu	Kwota całkowita projektu	Kwota dofinansowania
1	Gmina Chełmiec	Budowa Sali gimnastycznej w miejscowości Librantowa	158599,99	50000,00
2	Gmina Chełmiec	Montaż oświetlenia w miejscowości Gminy Chełmiec	899828,89	500000,00
3	Gmina Chełmiec	Zagospodarowanie przestrzeni w centrach miejscowości w Gminie Chełmiec	1018423,24	467221,25
4	Gmina Chełmiec	Budowa placów zabaw w Gminie Chełmiec	75252,82	408637,08
5	GOK w Chełm cu z siedzibą w Kłęczanach	Utworzenie centrum społeczno-kulturalnego w Marcinkowicach	24998,54	91362,00
6	Ochotnicza Straż Pożarna w Librantowej	Budowa altany biesiadno-grilowej w miejscowości Librantowa	62500,00	50000,00
7	Stowarzyszenie Aktywni Razem w Chełm cu	Organizacja przedsięwzięcia promocyjno- edukacyjnego pn. "W kręgu sztuki i tradycji ludowych Korony Sąddeckiej"	86048,83	50000,00
8	GOK w Chełm cu z siedzibą w Kłęczanach	"Ocalić od zapomnienia" - organizacja koncertu zespołów regionalnych, Międzygminnego Konkursu Szopek Bożonarodzeniowych, nagranie scenek obyczajowych prezentujących tradycje i zwyczaje obszaru LGD KORONA SĄDECKA oraz organizacja warsztatów rękodzieła ludowego	65485,00	50000,00
9	Stowarzyszenie Promocji i Rozwoju Gminy Chełmiec	Utworzenie leśnej ścieżki dydaktyczno-rekreacyjnej w Biczycach Górnych	62625,76	50000,00
10	Rzym sko-katolicka Parafia Niepokalanego Serca N.M.P.	Organizacja obchodów 25-lecia Chóru Parafialnego im. Ks. Jerzego Popiełuszki w Marcinkowicach połączona z wydaniem płyty, broszury oraz z koncertami chóru na obszarze LGD "KORONA SĄDECKA" a także doposażenie chóru w nagłośnienie oraz elementy stroju	52961,74	42369,38
11	Stowarzyszenie Razem dla Kultury	Rekonstrukcja Bitwy Marcinkowickiej 1914 połączona z przeprowadzeniem konkursu plastycznego dotyczącego lokalnych wydarzeń I wojny światowej oraz organizacją wystawy prac konkursowych	51406,70	38905,84
12	GOK w Chełm cu z siedzibą w Kłęczanach	"Z pokolenia na pokolenia" - wydanie katalogu twórców obszaru LGD, malowanki edukacyjne, utworzenie strony www oraz wykoanie gadżetów promocyjnych	43521,30	31117,18
13	Stowarzyszenie Razem dla kultury	"Chełmiecka Tradycja" - organizacja warsztatów sztuki ludowej połączona z wydaniem poradnika w zakresie rękodzieła ludowego oraz organizacją wystawy prezentującej wytworzone podczas warsztatów produkty	38563,95	30851,16
14	Ochotnicza Straż Pożarna w Librantowej	Organizacja zajęć sportowych i rekreacyjnych dla młodzieży i seniorów z obszaru LGD "KORONA SĄDECKA" połączony z integracją międzypokoleniową	29101,43	24368,96
15	Ochotnicza Straż Pożarna w Librantowej	Wyjazd Orkiestry Dętej z Librantowej na Międzynarodowy Festiwal "BALKAN FOLK FEST 2013" w Bułgarii	35783,07	25000,00
16	Stowarzyszenie Razem dla kultury	Wyjazd Zespołu Pieśni i Tańca Świniarsko na Międzynarodowy Festiwal Folklorystyczny "BALKAN FOLK FEST 2013" w Bułgarii	35773,35	25000,00
17	Gmina Chełmiec	Utworzenie aktywnego miejsca wypoczynku (siłowni zewnętrznej) dla seniorów w miejscowości Chełmiec	25911,51	16853,01
18	Gmina Chełmiec	Zachowanie lokalnego dziedzictwa kulturowego i historycznego poprzez odnowienie zabytkowej kapliczki w Librantowej	40945,17	24999,00
19	Parafia Rzymsko-Katolicka pw. Matki Bożej Niesutającej Pomocy	Remont muzeum Parafialnego w Paszynie	35700,39	24990,27
20	Ochotnicza Straż Pożarna w Librantowej	Wyposażenie Orkiestry Dętej z Librantowej w stroje oraz instrumenty	30926,05	24740,84
21	Stowarzyszenie Promocji i Rozwoju Gminy Chełmiec	"Moja mała ojczyzna oczami Kuriera Chełmieckiego" - utworzenie gazetki informacyjnej oraz strony internetowej dotyczącej obszaru objętego LSR	34706,47	24294,52
22	Gmina Chełmiec	Wirtualny spacer po Gminie Chełmiec	41943,00	23870,00
23	Gmina Chełmiec	Świetlica miejsce spotkań - wyposażenie świetlicy w Małej Wsi	30133,34	19598,91
24	GOK w Chełm cu z siedzibą w Kłęczanach	Doposażenie w instrumenty muzyczne szkółki muzykowania w Paszynie	28982,00	19477,17
25	GOK w Chełm cu z siedzibą w Kłęczanach	Z Edukacją Kulturalną na Ty! - organizacja zajęć dla dzieci i młodzieży w miejscowości Paszyna	25275,00	16870,00
26	GOK w Chełm cu z siedzibą w Kłęczanach	Promocja Sąddecka poprzez wydanie albumu "ZIEMIA CHELMIECKA z legendami w tle"	24589,48	15792,38
27	Gmina Chełmiec	Utworzenie miejsca zabaw w miejscowości Januszowa	23700,87	15462,53
28	GOK w Chełm cu z siedzibą w Kłęczanach	"Wycieczki rowerowe w Gminie Chełmiec" - wydanie przewodnika rowerowego	20730,00	14511,00
29	GOK w Chełm cu z siedzibą w Kłęczanach	"Cykl spotkań z Chełmiecką Tradycją - warsztaty sztuki ludowej formą promocji lokalnej twórczości"	21284,65	13618,50
30	Klub Sportowy "Dąbrowia" Wielogłowy	Sport to zdrowie! - szkolenia dla młodzieżowej kadry piłkarskiej KS "Dąbrowia"	18911,39	13209,84
31	Ludowy Klub Sportowy w Świniarsku	"Zostać Mistrzem" - szkolenie dla młodzieżowej kadry piłkarskiej LKS Świniarsko	18929,38	13172,98
32	GOK w Chełm cu z siedzibą w Kłęczanach	Festiwal Tradycji - Dożynki Gminne w Paszynie 2011	16255,53	10341,52
33	GOK w Chełm cu z siedzibą w Kłęczanach	Świeże spojrzenie na folklor w regionie - wydanie płyty DVD oraz folderu promocyjno-informacyjnego Zespołu Pieśni i Tańca Piątkowioki	17220,00	9550,00
34	GOK w Chełm cu z siedzibą w Kłęczanach	Poprawa jakości życia społeczeństwa wiejskiego poprzez organizację I małopolskiego Konkursu Dorobku Artystycznego i Kulinarne Kół Gospodyń Wiejskich - Marcinkowice 2011	13452,15	8652,51
35	GOK w Chełm cu z siedzibą w Kłęczanach	"Ziemia Sąddecka, Boguszowa, Januszowa, Librantowa - od średniowiecza do współczesności" - wydanie publikacji o charakterze historycznym	12687,00	8610,00
36	Ochotnicza Straż Pożarna w Librantowej	Doposażenie szkółki muzykowania ludowego działającej przy OSP Librantowa w instrumenty muzyczne połączony promocją muzyki ludowej podczas lokalnych imprez	9387,52	7287,00
SUMA			5562215,51	2710734,83

dofinansowanie do inwestycji infrastrukturalnych, ale także małe organizacje, które dzięki dotacjom mogły realizować swoje cele sta-

tutowe.

Obecnie zakończyły się już konkursy ogłaszane za pośrednictwem LGD, ponieważ Program Rozwoju Ob-

szarów Wiejskich w skład którego wchodzi program LEADER zostanie zamknięty w 2015 roku. Nowy PROW na okres 2014-2020 ma zo-

stać uruchomiony pod koniec 2015 roku, dlatego gmina Chełmiec już teraz opracowuje projekty do nowego LEADER-a.

Umowa na miasteczko ruchu drogowego w Chełmcu

Dnia 10 grudnia 2015 roku Wójt Gminy Chełmiec – Bernard Stawiarski w obecności Dyrektora Małopolskiego Ośrodka Ruchu Drogowego – Waldemara Olczyńskiego podpisał umowę na „Budowę miasteczka ruchu drogowego w Chełmcu”. Miasteczko ruchu drogowego powstanie w ramach programu realizowanego przez Urząd Marszałkowski Województwa Małopolskiego z Małopolskimi Ośrodkami Ruchu Drogowego. Program ten zakłada dofinansowanie w wysokości 50% do budowy miasteczka, jednak nie więcej niż 300 tys. zł. W ramach konkursu ogłoszonego w 2014 roku dofinansowanie do budowy miasteczek w Małopolsce otrzymało 7 gmin, w tym jako jedyna w powiecie nowosądeckim gmina Chełmiec.

Miasteczko ruchu drogowego to inwestycja mająca na celu promocję bezpiecznego zachowania w ruchu drogowym szczególnie

przez dzieci i młodzież z terenu gminy Chełmiec. Miasteczko zlokalizowane będzie w centrum Chełmca, przy ulicy Magazynowej.

W ramach stałych elementów miasteczka planuje się wykonać:

- przejścia dla pieszych – 14 szt
- rondo – 1 szt
- skrzyżowania dróg – 2 szt
- skrzyżowania z drogami podporządkowanymi – 6 szt
- parking dla 8 pojazdów w tym dla osoby niepełnosprawnej
- ławki – 21 szt

- znaki pionowe – 66 szt
- sygnalizacja świetlna – 4 szt
- znaki poziome

Projekt obejmuje wykonanie dróg asfaltowych w ilości 723,16 m², dróg pieszych – 371,92 m², wykonanie zieleni niskiej – 2596,37 m², wykonanie ogrodzenia terenu – 210 mb.

Koncepcja budowy miasteczka ruchu drogowego zawiera wszystkie elementy wymagane w założeniach dla budowy miasteczek ruchu drogowego dla województwa małopolskie-

go.

Według kosztorysu inwestorskiego koszt budowy miasteczka to 574 tys zł z czego 50% pokryje budżet gminy Chełmiec, a 50% MORD w Nowym Sączu. Przetarg zostanie ogłoszony jeszcze w grudniu 2014 roku, natomiast zakończenie budowy planuje się na czerwiec 2015 roku, tak aby jeszcze w okresie wakacyjnym można było skorzystać z miasteczka.



Podpisanie umowy na miasteczko ruchu drogowego w Chełmcu.

„Losy żołnierza i dzieje oręza polskiego w latach 972 – 1514. Od Cedyni do Orszy”.

W grudniu 2014 roku w Zespole Szkół w Chełmcu odbył się etap rejonowy XX Ogólnopolskiego Konkursu Historycznego im. Majora Marka Gajewskiego „Losy żołnierza i dzieje oręza polskiego w latach 972 – 1514. Od Cedyni do Orszy”.

W konkursie rywalizowało 89 gimnazjalistów z trzydziestu ośmiu szkół, 70 uczniów z trzydziestu czterech szkół podstawowych oraz 6 wychowanków dwóch zasadniczych szkół zawodowych.

Uczestnicy musieli wykazać się wiadomościami i umiejętnościami z zakresu historii Polski oraz historii powszechnej, od drugiej połowy X do pierwszej połowy XVI wieku, wykraczającymi poza podstawę programową. Dodatkowo mieli obowiązek zdobyć wiedzę dotyczącą oręza polskiego, w zakresie określonym przedziałem historycznym, z uwzględnieniem znajomości broni, architektury obronnej, topografii wojskowej, heraldyki, sfragistyki, literatury, muzyki i pieśni oraz malarstwa historycznego.

Liczba uczniów biorących udział w ko-

lejnym etapie konkursu pokazuje, że cieszy się on dużym zainteresowaniem dzieci i młodzieży oraz przygotowujących ich nauczycieli.

Zespół Szkół w Chełmcu każdego roku staje na wysokości zadania umożliwiając przeprowadzenie II etapu zmagania konkursowych. Egzamin rozpoczął się o godzinie 11.00 i trwał 120 minut. Do etapu wojewódzkiego zakwalifikowani zostaną uczniowie, którzy uzyskają co najmniej

80% punktów możliwych do zdobycia. Lista uczniów zakwalifikowanych zostanie zamieszczona na stronach internetowych właściwych kuratoriów oświaty oraz na stronie www.losyzolnierza.pl.

Rywalizację uczniów obserwowali zaproszeni goście: wizytatorzy Kuratorium Oświaty, panie Ewa Gadowska i Teresa Szczurowska, wójt Gminy Chełmiec Bernard Stawiarski oraz radny gminy pan Andrzej Tyrkiel.

Patronat nad kon-

kursem sprawują: Ministerstwo Obrony Narodowej, Ministerstwo Edukacji Narodowej, Urząd do spraw Kombatantów i Osób Represjonowanych, Porozumienie Organizacji Kombatanckich Płocka oraz Stowarzyszenie Klubu Kawalerów Orderu Wojennego Virtuti Militari



Konkurs historyczny.

Dotacja na realizację zadania pn: „Wspieranie osób w podeszłym wieku w integracji z młodzieżą w 2015 roku”

Gmina Chełmiec uzyskała z budżetu Wojewody Małopolskiego na rok 2015 dofinansowanie w wysokości 133 920 zł do ośrodków wsparcia dla osób w podeszłym wieku i młodzieży. Umowa finansowa zostanie podpisana jeszcze w grudniu b.r.

Warto przypomnieć, iż takie ośrodki działają już w gminie Chełmiec. W bieżącym roku projekt realizowany jest przez Stowarzyszenie Razem dla Kultury w Chełmcu działający przy Gminnym Ośrodku Kultury w Chełmcu i swoim zasięgiem obejmuje kluby seniora w trzech ośrodkach wsparcia w następujących miejscowościach: Wielogłowy, Chomranice, Świniarsko, Piątko-

wa, Librantowa, Mała Wieś, Chełmiec, Niskowa, Paszyn, Wielopole, Marcinkowice, Klęczany, Krasne Potockie, Trzetrzewina, Biczycze Dolne.

W poszczególnych miejscowościach są prowadzone, raz w tygodniu zajęcia dla określonej grupy osób. W zajęciach mogą uczestniczyć osoby

starsze po 50 roku życia i młodzież ucząca się do 19 roku życia. Zajęcia odbywają się w grupach, każdą z grup zajmuje się 1 opiekun. Zajęcia mają na celu integrację różnych grup społecznych i wzmacnianie więzi międzypokoleniowych, między-pokoleniowa wymiana umiejętności, przekazywanie dziedzictwa kul-

turowego, poznawanie lokalnej historii.

Dzięki otrzymanej dotacji ośrodki wsparcia będą również funkcjonować w roku 2015. Zadanie będzie finansowane w 80 % ze środków z budżetu Wojewody Małopolskiego oraz w 20 % ze środków gminy Chełmiec.



Klub seniora.



Gmina Chełmiec realizuje projekt:

"Internecik też dla dzieci -

zapobieganie wykluczeniu społecznemu na terenie Gminy Chełmiec - etap IV"
Zdrowych, spokojnych Świąt Bożego Narodzenia i szczęśliwego Nowego Roku 2015 życzymy wszystkim Beneficjentom projektu.

Oś priorytetowa: 8. Społeczeństwo informacyjne, zwiększanie innowacyjności gospodarki

Działanie 8.3. Przeciwdziałanie wykluczeniu cyfrowemu eInclusion

Główny cel projektu - Zakup zestawów komputerowych wraz z oprogramowaniem oraz świadczenie usług dostępu do internetu dla 150+71 odbiorców na terenie gminy Chełmiec

Dotacje na innowacje. Inwestujemy w Waszą przyszłość

Projekt współfinansowany ze środków Europejskiego Funduszu Rozwoju Regionalnego w ramach Programu Operacyjnego Innowacyjna Gospodarka

"Paszyńskie spotkania z muzyką"

Pierwszy z koncertów z cyklu "Paszyńskie spotkania z muzyką" realizowany przez Gminny Ośrodek Kultury w Chełmcu w ramach projektu pn. "Doposażenie w instrumenty muzyczne Szkółki Muzykowania w Paszynie oraz organizacja koncertów" odbył się w dniu 10.12.2014r w Paszynie. Młodzi muzycy zaprezentowali przed publicznością utwory:

- INTRADA REGIONALNA,
- WOJENKO WOJENKO,
- DWIE MELODIE LUDOWE,
- PRZYBYLI UŁANI,



Paszyńskie spotkania z muzyką.

- POLKA ANICKA,
- PRZYBIEŻELI DO BENTLEJEM
- MARSZ POCHÓD.

*„Życie jest darem, życie jest święte, życie to wielki cud.
Skarbem jest każde dziecko poczęte,
więc MIŁOŚĆ dajmy mu”.*

**BŁOGOSŁAWIONYCH ŚWIĄT
I RADOŚCI PŁYNACEJ
Z NARODZENIA BOŻEJ DZIECINY**

życzy

**Stowarzyszenie
Ojcowie w obronie dzieci i integralności Rodziny.**

Ewa Żak z d. Lelito (1957-2014) - wspomnienie



Odeszła 22.09.2014 na skutek ciężkich obrażeń odniesionych w wypadku samochodowym, do którego doszło 13 września w Łososinie Dolnej. Miała 57 lat. Była długoletnią, zasłużoną nauczycielką w Zespole Szkół im. S. Cz. Lorek w Biczycach Dolnych. Uczyła matematyki, informatyki i wychowania do życia w rodzinie. Była dobrym i życzliwym człowiekiem. Lubiana przez uczniów, szanowana i poważana w społeczności lokalnej.

Można wszystko robić niedbale i byle jak, wykorzystywać okazje i łapać splendory, walczyć o zaszczyty, prestiżowe pozycje...

Można przejść przez życie tak, aby nam samym było jak najlepiej, bez stresu, bez martwienia się o innych, bez empatii...

Można być ciągle niezadowolonym, obarczać innych tylko problemami, winić wszystkich za wszystko, eksponować tylko swoje cele i robić wokół siebie

„dużo huku” ...

Ale można też tak jak Ewa.

To właśnie dlatego po odejściu takich ludzi pozostaje pustka, nawet jeśli nie żyliśmy z nimi na co dzień, a tylko obserwowaliśmy ich. Oblatuje nas strach, że nie spotkamy już ich następnego dnia, nie odbierzemy uśmiechu, nie złapiemy szczerego spojrzenia, nie usłyszymy ciepłego głosu, przy złej pogodzie nie zostaniemy dodatkowo okryci wełnianą chustą i

nie będziemy rozbawieni ich zakłopotaniem, gdy spróbujemy na „czarno” pożartować.

Niektórzy zjawiają się na tym świecie po to, aby innym przynieść ulgę - samym tylko byciem obok.

Dla wielu z nas trudno będzie po Jej odejściu znaleźć kogoś na „zastępstwo”. Taką postać, którą spotyka się na drodze i już jest dużo lepszy dzień...

J.S.

ŻYŁA PO TO BY BYĆ WSPARCIEM DLA INNYCH



14.10.2008 Podziękowania Wójta Gminy Chelmiec dla Pani Ewy za osiągnięcia w pracy dydaktycznej i wychowawczej z okazji Dnia Edukacji Narodowej.

Przepisy świąteczne

Kiszona kapusta z suszonymi grzybami

Składniki:

- 1 kg kiszanej kapusty
- 20 dag suszonych grzybów (borowików)
- 1 duża cebula
- 2-3 łyżki masła
- olej,
- sól, pieprz, kminek
- 1-2 liście laurowe
- kilka ziaren ziela angielskiego
- 2-3 łyżki mąki na zasmażkę

Wykonanie:

Umyte starannie grzyby moczymy kilka godzin. Gotujemy do miękkości w wodzie której się moczyły, lekko solimy. Ugotowane odcedzamy i kroimy w paski. Kiszoną kapustę (jeżeli jest bardzo kwaśna to odciskamy ze soku) gotujemy w niewielkiej ilości wody. Podczas gotowania dodajemy przyprawy. Obraną cebulę kroimy w drobną kostkę i smażymy na oleju na złoty kolor. Na maśle robimy zasmażkę i roztrzepujemy zimnym wywarem z grzybów. Do kapusty dodajemy usmażoną cebulę, zasmażkę i pokrojone grzyby. Kapustę mieszamy i gotujemy, przyprawiamy do smaku. Jeżeli jest bardzo kwaśna to dodajemy trochę cukru.

PUSZEK

- Upiec biszkopt z 4 lub 5 jaj
- Masa kajmakowa z puszki
- Masa migdałowa :
 - 0,6 szklanki cukru
 - 3 łyżki słodkiego mleka
 - 2 łyżki miodu
 - 15 dag masła
 - 30 dag płatków migdałowych

Cukier, miód, masło, mleko podgrzać na pa-

telni, następnie dodać płatki migdałowe. Trochę podsmażyć.

Zwykle biszkopty namoczyć w kawie z wódką.

Śmietanka

- 0,5 l. śmietany 30%
- cukier puder
- 3 łyżeczki żelatyny rozpuścić w 0,25 szklanki wody
- posypać kakao

Salatka z grzybów i warzyw

1 kg grzybów

1,5 szkl. Oleju

3 cebule

3 pomidory

3 papryki

3 ząbki czosnku

1 łyżeczka przecieru pomidorowego

1/3 szkl. octu 10%

1 łyżeczka cukru

1 łyżeczka soli

Ziele angielskie

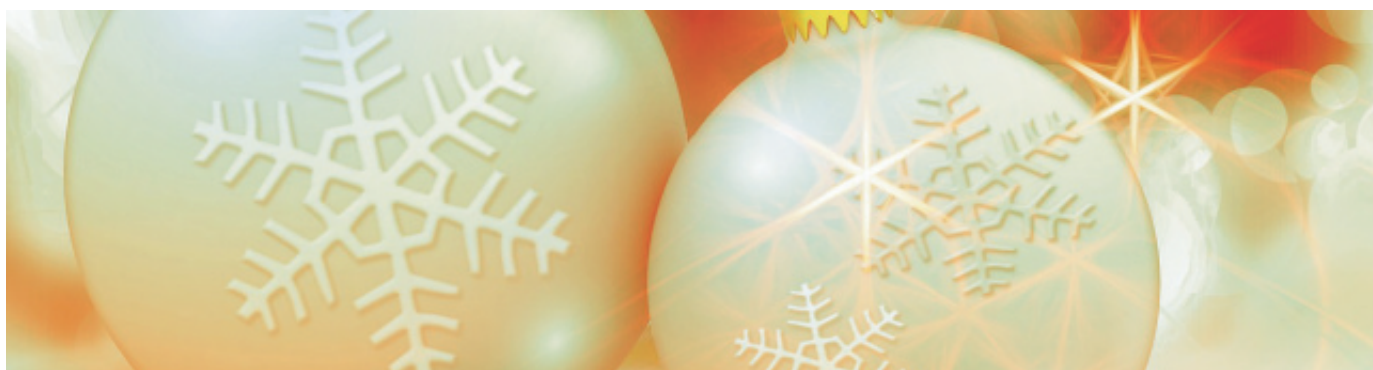
Liść laurowy

pieprz

Grzyby ugotować do miękkości. Olej wlać do rondla, wrzucić pokrojoną cebulą następnie pomidory, paprykę i to wszystko razem pogotować do 10 min.

Gdy warzywa będą uduszone dołożyć grzyby następnie 1 łyżeczkę przecieru pomidorowego, 1/3szkl octu 10%, 1 łyżeczka cukru, 1 łyżeczka soli, kilka ziaren ziela angielskiego, pieprzu, liścia laurowego, 3 ząbki czosnku. Pogotować 10 min. Włożyć do słoików. Pasteryzować 15 min.

Materiał LGD „KORONA SADECKA”



LODOWISKO W CHEŁMCU ZAPRASZA !!!

Wywiad z dyrektorem ZGKiM w Chełmcu Bogumiłą Aszklar-Lelito.

Od jak dawna funkcjonuje lodowisko w Chełmcu?

Obiekt lodowiska powstał na przełomie 2011/2012 roku. Tak więc, jest to trzeci sezon zimowy funkcjonowania lodowiska. Otwarcie sezonu nastąpiło 29.11.2014 r. w ostatni weekend miesiąca i działamy już pełną parą. Właściwsze byłoby powiedzenie, że pełną parą tłoczony jest glikol pod taflą lodu.

Jakie są zalety lodowiska w Chełmcu i w czym przejawia się Wąska konkurencyjność?

Lodowisko w Chełmcu, to kryty obiekt sportowy zaduszony i przez to jest duży komfort jazdy. Jak niejednokrotnie podkreślałam, deszcz i śnieg nie wpadają za kołnierz w trakcie jazdy a wiatr nie „przewiewa do szpiku kości” i można śmiało zdjąć czapkę czy też grubą kurtkę.

Jak duża jest powierzchnia lodowiska?

Powierzchnia użytkowa obiektu to prawie 1000m², natomiast sama tafla lodu

posiada 700 m². Stabilne bandy wokół tafli zapewniają bezpieczeństwo jazdy. Natomiast o jakość lodu dbają pracownicy obsługujący maszynę do utrzymania lodu tzw. rolbę, która jednocześnie wygładza taflę nożem tnącym i rozprowadza warstwę wody po nawierzchni, która w ciągu kilku do kilkunastu minut zamraża i uzupełnia ubytki w tafli.

Czy z lodowiska korzystają tylko miejscowi mieszkańcy?

Nie tylko, bowiem w sezonie przewija się bardzo dużo gości z różnych stron Polski, a nawet świata, którzy dzieląc się wrażeniami z pobytu na naszym lodowisku chwalą jakość na-

wierzchni. Na naszym obiekcie często amatorskie grupy sportowe rozgrywają mecze hokejowe, np. w ubiegły piątek gościliśmy grupę pracowników firmy zajmującej się dystrybucją paliwa. Goście przyjechali z Krakowa i przy okazji zwiedzania sądecczyzny przeznaczyli część pobytu na aktywny wypoczynek na lodzie. Zdaniem sportowców powierzchnia lodowiska zapewniła im świetną zabawę.

Czy, aby skorzystać z lodowiska trzeba przynieść z własnym sprzętem?

Nie, gdyż stworzyliśmy możliwość wypożyczenia sprzętu. Posiadamy w swojej ofercie wypożyczalnię łyżew

dla dzieci i dorosłych a także dostępne są kijki hokejowe. Udostępniamy także zabawki do nauki jazdy dla dzieci. Jest to miś i zajaczek, które posiadają uchwyty i stabilnie trzymają się podłoża, przez co cieszą się ogromnym powodzeniem wśród dzieci, bo pozwalają na oswojenie się ze śliską taflą.

Dodatkowo obiekt wyposażony jest w automaty gastronomiczne, w których można kupić gorącą kawę, czekoladę i słodkie przekąski.

W jakich godzinach można skorzystać z lodowiska i jakie trzeba ponieść koszty?

Zatem lodowisko czeka na łyżwiarzy przez 7 dni w tygodniu



Lodowisko w Chełmcu.

w godzinach od 9:00 do 21:00, natomiast wejście na taflę odbywa się o pełnych godzinach zegarowych, przy czym jedno wejście na ślizgawkę trwa 45 minut. Podstawowa cena biletu wynosi 4 zł, jednakże można skorzystać z kartonów wstępu na 6 lub 10 wejść, które są bardziej opłacalną opcją, gdyż cena kartonu na sześć wejść wynosi 21 zł, a na dziesięć 35 zł. Pragnę nadmienić, iż pracownicy lodowiska

służą pomocą przy konserwacji sprzętu łyżwiarskiego za niewielką opłatą. Zachęcamy większe grupy łyżwiarzy, do wcześniejszej rezerwacji telefonicznej wejściówek i potwierdzenia przybycia, bowiem ze względu na dużą ilość korzystających z naszego obiektu mogą wystąpić trudności z wejściem na taflę.

Jakie atrakcje czekają nas na lodowisku?

Corocznie organi-

zujemy bezpłatny Bal Sylwestrowy na lodzie. Także w tym roku zapraszamy wszystkich chętnych do spędzenia Sylwestra na łyżwach od godz. 20.00 do 1.00. Wejście na taflę lodowiska w tych godzinach jest bezpłatne. Zapewniamy dobrą muzykę i ślizgawkę do utraty tchu. W trakcie zabawy częstujemy gorącą gruchówką i ciepłą herbatą. Nowy Rok przywitamy szampanem bezalkoholowym. W miarę możli-

wości i zainteresowania łyżwiarzy organizujemy gry i zabawy na lodzie oraz wybieramy królową i króla balu.

Uczestnicząc przez ostatnie dwa lata w tej imprezie z przyjemnością stwierdzam, że z tej formy spędzania wolnego czasu chętnie korzystają rodziny z małymi dziećmi i młodzież. Dlatego też zapraszam wszystkich zainteresowanych na Bal Sylwestrowy na lodowisko w Chełmcu

Wybory samorządowe 16 listopada 2014 roku

Dobiegły końca wybory samorządowe 2014 roku kiedy to mieszkańcy naszej gminy decydowali o wyborze wójta, radnych gminnych, powiatowych oraz do sejmiku województwa małopolskiego.

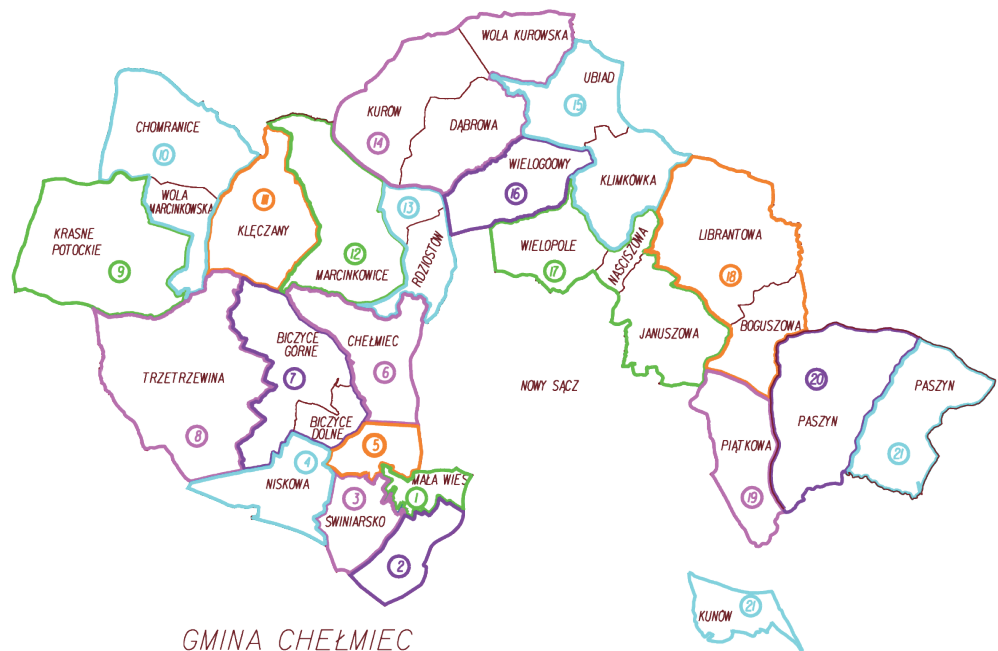
Uprawnionych do głosowania w gminie Chełmiec było 20 813 osób z czego głosowało 12 314 osób co daje frekwencję na poziomie 59,16 %.

W wyborach na wójta wybrany został dotychczasowy wójt Bernard Stawiarski i uzyskał 6 185 głosów tj. 51,41 % pozostali kandydaci otrzymali : Marek Kwiatkowski 5 249 głosów i Marek Jurczak 596 głosów.

W wyborach do

Podział Gminy Chełmiec na stałe okręgi jednomandatowe

Załącznik do Uchwały Rady Gminy Chełmiec nr _____ z dnia _____



Podział Gminy Chełmiec na stałe okręgi jednomandatowe.

Rady Gminy Chełmiec mieszkańcy głosowali w okręgach jednomandatowych. Nowy Kodeks Wyborczy uchwalony w 2011 roku wprowadził we wszystkich gminach

głosowanie w jednomandatowych okręgach. Wyjątkiem pozostały tylko miasta na prawach powiatu.

W okręgach jednomandatowych radnym

zostaje kandydat, który otrzyma najwięcej głosów. Do tej pory w gminie Chełmiec w wyborach samorządowych głosowano na listę komitetu wyborczego, na

niej wskazując nazwisko kandydata.

Komisja wyborcza najpierw sprawdzała, który komitet przekroczył w gminie 5-procentowy próg poparcia, i między te komitety proporcjonalnie rozdzielała ilość mandatów. Czasem dochodziło do sytuacji, że radnym zostawał ktoś, kto w swoim okręgu wcale nie był rekordzistą.

W październiku 2012 roku rada gminy Chełmiec podjęła uchwałę dotyczącą nowego podziału gminy Chełmiec na 21 stałych jednomandatowych okręgów wyborczych.

W wyborach samorządowych do Rady Gminy Chełmiec w poszczególnych okręgach zostali wybrani radni przedstawieni w tabeli.

W Radzie Gminy Chełmiec w porównaniu z poprzednią kadencją nastąpiły znaczące zmiany, spośród wybranych radnych tylko 8 zostało wybranych na kolejną kadencję, pozostałe 13 osób są to nowi radni w tym jest jedna kobieta.

W wyborach do rady powiatu nowosądeckiego w okręgu wyborczym nr 2 którym obejmuje cały obszar gminy Chełmiec na radnych zostali wybrani:

Nr okręgu	Miejscowość	Imię i nazwisko radnego	Liczba otrzymanych głosów	% liczba otrzymanych głosów
1	Mała Wieś	Andrzej Tyrkiel	305	65,59%
2	Świniarsko	Rafał Kmak	146	39,14%
3	Świniarsko	Jakub Ledniowski	200	39,68%
4	Niskowa	Sylwester Zaryczny	193	47,65%
5	Chełmiec	Mieczysław Leśnik	151	22,88%
6	Chełmiec	Jan Mróz	347	51,18%
7	Biczycze Dolne i Biczycze Górne	Władysław Wnęk	287	41,72%
8	Trzetrzewina	Władysław Szoldrowski	508	65,04%
9	Krasne Potockie	Józef Włodarczyk	192	46,94%
10	Chomranice	Stanisław Kuzak	327	53,87%
11	Kłęczany	Bogusław Pietrzak	171	32,76%
12	Marcinkowice	Tadeusz Lis	400	53,36%
13	Marcinkowice Rdziosłów	Zbigniew Kuźma	189	37,72%
14	Dąbrowa, Kurów, Wola Kurowska	Stanisław Furtak	290	54,54%
15	Ubiad, Klimkówka	Włodzimierz Marszałek	227	58,81%
16	Wielogłowy	Józef Bajdel	330	57,49%
17	Wielopole, Januszowa	Arleta Izworska	267	39,26%
18	Librantowa, Boguszowa	Marek Poręba	327	43,48%
19	Piątkowka	Józef Zygmunt	200	37,52%
20	Paszyn	Wojciech Skrzypiec	345	54,16%
21	Paszyn, Kunów	Stanisław Kruczek	163	31,65%

1. Joanna Stawiarska z KWW Sąddecka Wspólnota Samorządowa, która uzyskała 754 głosy,
 2. Józef Leśniak z KW Prawo i Sprawiedliwość, który uzyskał 769 głosów
 3. Marek Kwiatkowski z KW Prawo i Sprawiedliwość, który uzyskał 1504 głosy,
 4. Józef Głód z KWW Wspólnota Samorządowa Ziemi Sądeckiej, który uzyskał 672 głosy.
- W wyborach do sejmiku województwa małopolskiego z okręgu nr 6 który swoim obszarem obejmuje trzy powiaty: limanowski, nowosądecki oraz gorlicki wybranych zostało sześciu radnych:

Wych z gminy Chełmiec uzyskał 16 473 głosy, tylko Pani Joanna Stawiarska, żona wójta gminy Chełmiec jest nową postacią w radzie, pozostali radni zostali wybrani ponownie na kolejną już kadencję.

W wyborach do sejmiku województwa małopolskiego z okręgu nr 6 który swoim obszarem obejmuje trzy powiaty: limanowski, nowosądecki oraz gorlicki wybranych zostało sześciu radnych:

Trzech z Prawa i Sprawiedliwość tj. Witold Kozłowski, który

uzyskał 16 473 głosy, Paweł Śliwa, który uzyskał 16 890 głosów i Grzegorz Biedroń, który uzyskał 14 855 głosów. Dwa mandaty do sejmiku uzyskało PSL tj. Urszula Nowogórska, która uzyskała 12 324 głosy i Stanisław Pasoń, który uzyskał 12 018 głosów, jeden mandat uzyskało PO, które reprezentuje Leszek Zegzda, który uzyskał 12 760 głosów.

W Krasnem Potockiem powstanie centrum rekreacyjno – sportowe za 12 mln. zł?

Gmina Chelmiec we wrześniu 2014 roku podpisała porozumienie intencyjne z sąsiednimi gminami w sprawie wspólnego aplikowania o środki na budowę centrów rekreacyjno-sportowych w otoczeniu jeziora różnowskiego. Centra rekreacyjno-sportowe położone w okolicy jezior w nowym Regionalnym Programie Operacyjnym na lata 2014 – 2020 dla małopolski, znajdują szczególne miejsce, i według szczegółowych wytycznych każdy przygotowany odpowiednio projekt ma szansę na 85% dofinansowania. Do wspólnego projektu przystąpiły gminy Łososina Dolna, Gródek nad Dunajcem i Czchów.

Gmina Chelmiec w promieniu 10 km od jeziora posiada tereny w Krasnem Potockiem (4 ha gruntu), i są to jedne grunty w tej odległości od jeziora spełniające warunki wielkościowe projektu, oraz posiadające odpowiednie zapisy w miejscowym planie zagospodarowania przestrzennego.

Dnia 10 grudnia dotarła do nas informacja telefoniczna, że

Urząd Marszałkowski Województwa małopolskiego wstępnie zaakceptował koncepcję budowy 4 centrów rekreacyjno – sportowych wokół jeziora różnowskiego, i przyznał 500 tys. zł dla 4 gmin na opracowanie dokumentacji technicznej do tego projektu. Dokumentacja techniczna wraz z pozwoleniami na budowę ma zostać opracowana do końca listopada 2015 roku, tak aby w 2016 roku z nowego RPO na lata 2014-2020 można było sfinansować ten projekt.

To oczywiście czas odległy i jeszcze wiele może się wydarzyć w okresie przygotowania dokumentacji, ale już teraz prezentujemy Państwu wstępną koncepcję budowy centrum rekreacyjno-sportowego w Krasnem Potockiem.

W skład elementów infrastruktury wchodziłyby:

- renowacja istniejącego stawu wędkarskiego (budowa kładki oraz zagospodarowanie terenu wokół stawu: ławeczki, chodniki, zieleni);

- budowa parku dinozaurów /teren otwarty z posadowionymi na nim figurami przedstawiającymi dinozaury/ wraz ze ścieżką edukacyjną (chodniki, ławeczki, znaki edukacyjne);
- budowa placu zabaw dla dzieci;
- budowa mini golfa;
- budowa toru dla quadów;
- budowa ścianki wspinaczkowej oraz parku leśnego (park z przeszkodami);
- budowa parku miniaturowy /teren otwarty z posadowionymi na nim figurami przedstawiającymi ważne dla kultury zabytkowe budynki oraz budowle/;
- budowa siłowni zewnętrznej;
- budowa pasu startowego dla samolotków;
- budowa altanki na grilla;
- budowa pola kempingowego pod namioty i przyczepy kempingowe;
- budowa budynku administracyjno-sanitarne-go; budowę parkingów; budowę chodników oraz dróg wewnętrznych, ogrodzenia, montaż urządzeń wewnętrznych i uzbrojenie terenu.

W ramach działania planuje się także budowę ścieżek rowerowych wewnątrz parku jak również ścieżki rowerowej łączącej park w Krasnem Potockiem z parkiem w Łososinie Dolnej, na której powstanie wieża widokowa.

Planowany łączny koszt inwestycji to 12 mln złotych, z czego 85% stanowiłaby dotacja unijna..



Krzyżówka panoramiczna z nagrodami

Do wygrania bezpłatne karnety wstępu na lodowisko w Chełmcu dla dziesięciu osób (każdy karnet na trzy wejścia).

Wypełniony i wycięty poniższy kupon wraz z rozwiązaniem krzyżówki należy przesyłać w terminie do 15 stycznia 2015 roku na adres:

Stowarzyszenie Razem dla Kultury
Kłęczany 1

33-394 Kłęczany

lub

Gminny Ośrodek Kultury w Chełmcu

Ul. Papieska 2

33-395 Chełmiec

pracownik odlewni	▼	jego twórca pył Scott Joplin	▼	widowisko rewiowe	▼	karta dań	▼	zastaw w grze	▼	17	
		warstwa skorupy ziemskiej		związek rodowy u Szkotów							
9	▶			5	▶	cętkowany padli-nożerca					
kamienny młot		dom z lodu bez daszka	▶	16			8	▶	odgłos z fontanny	vis-a-vis mety	22
14	▶	2		4	▶	rowek w deszczulce	7				
dyskusja sejmowa	▶			1	▶	właściciel zagrody			białaczka	... kulszowa	
barierka wokół pokładu statku		dekoracja wnętrza		20	▶	część lunety					
zdrajca, odstępcza											
odwrotna strona monety	▶				12	▶	zagrywka siatkarza			3	11
		21	23		▶	dusza i ciało karę dostało					
						cecha miss					
niedopałki papierosów		zapasy grubasów	▶				6	▶	muzyka lat 60.	znaczenie słowa	np. zapytania
						maść konia					
narodowy w Warszawie		słowa przysięgi	▶	19							
				10							
						sztuch					
fach, profesja		muzyka Milesa Davisa	▶				15	▶	chroni głowę żużlowca		

Litery z ponumerowanych pól utworzą rozwiązanie - aforyzm Stanisława Jerzego Leca.

1	2	3	4	5	6	7	8	9	10	11	12	13	14	15	16	17	18	19	20	21	22	23	24	

Kupon z rozwiązaniem Krzyżówki (*Kurier Chełmiec* nr 4 grudzień 2014)

Imię i nazwisko	
Adres do korespondencji	
Nr telefonu	
Rozwiązanie krzyżówki Aforyzm Jerzego Leca	